

**COMPILACIÓN EVOLUCIÓN DE RESULTADOS  
PRUEBAS SABER 5, 9 Y 11  
VALLE DEL CAUCA Y SANTIAGO DE CALI**



---

**COMISION  
VALLECAUCANA  
POR LA EDUCACION**

---

## TABLA DE CONTENIDO

### **PRUEBAS SABER .....Pág. 4**

- Antecedentes
- ¿Para qué sirve la Prueba?
- ¿Cómo se definen los aspectos que evalúa la Prueba Saber?
- Los resultados del Valle a 2010 no son comparables con el calendario A

### **1. PRUEBA SABER 5 Y 9 .....Pág. 7**

#### **1.1 Resultados prueba Saber 5 y 9 de 2009 en el Valle del Cauca y Cali... Pág. 7**

- Lenguaje 2009
- Matemática 2009
- Ciencias Naturales 2009
- Estudiantes de colegios oficiales y privados en categoría de desempeño satisfactorio y avanzado 5to. Grado.

#### **1.2 Resultados Pruebas Saber 5 y 9 de 2009 en Cali..... Pág. 12**

##### **1.2.1 Instituciones Educativas oficiales de Cali ubicadas en nivel Alto en la prueba Saber 11 de 2010.....Pág. 12**

- Lenguaje Saber 11
- Matemáticas Saber 11
- Ciencias Naturales Saber 11

##### **1.2.2 Instituciones Educativas oficiales de Cali ubicadas en nivel Superior en la prueba Saber 11 de 2010.....Pág. 18**

- Lenguaje Saber 11
- Matemáticas Saber 11
- Ciencias Naturales Saber 11

##### **1.2.3 Comparativo muestra de colegios privados y las Instituciones oficiales de Cali.....Pág. 21**

#### **1.3 Resultados Prueba Saber 5 y 9 años anteriores 2002/2003.....Pág. 24**

- Saber 2002/2003
- Saber 2005/2006

#### **1.4 Consolidado promedio 2003, 2006 y 2009 .....Pág. 26**

- Saber 5 Valle del Cauca
- Saber 9 Valle del Cauca

### **2. PRUEBA SABER 11 ..... Pág. 28**

#### **2.1 Histórico Saber 11 2003-2010 en Cali y Valle del Cauca .....Pág. 28**

- Promedio de todas las áreas 2003-2008.

**2.2 Saber 11 de 2009 y 2010 .....Pág. 31**

- Establecimientos oficiales y no oficiales por categoría en Cali
- Establecimientos oficiales y no oficiales por Categoría en el Valle del Cauca
- Estudiantes por Niveles de Competencia

**2.3 Prueba Saber 11 de 2010.....Pág. 34**

- Establecimientos educativos oficiales y no oficiales por categoría de desempeño en los 35 municipios no certificados del Valle del Cauca.
- Establecimientos educativos oficiales y no oficiales por categoría de desempeño en los 7 municipios certificados del Valle del Cauca.
- Comparativo Resultados Saber 11 de 2010 Cali, Valle y Nacional.

**3. MUESTRA DE MUNICIPIOS DEL VALLE. Resultados pruebas Saber 5, 9 (2009) y 11 (2010).....Pág. 37**

**3.1 Muestra de municipios certificados del Valle del Cauca.....Pág. 37**

- Palmira
- Buga
- Tulúa
- Buenaventura
- Cartago

**3.2 Muestra de municipios No Certificados del Valle del Cauca.....Pág. 44**

- El Águila
- La Unión
- Florida
- Darién
- Caicedonia
- Ginebra
- Yumbo
- San Pedro
- Bolívar
- Alcalá

**3.3 Ubicación geográfica de la muestra.....Pág. 57**

**4. CONCLUSIONES GENERALES..... Pág. 58**

## PRUEBAS SABER

### Antecedentes

La prueba SABER es concebida en Colombia, desde los años 90, como una evaluación nacional de la calidad educativa. Se aplica desde 1991 y en ese entonces se hizo con una muestra representativa de 13 departamentos en determinados grados y áreas del conocimiento. Los resultados de estas primeras evaluaciones proporcionaron información valiosa al Ministerio de Educación Nacional para orientar la formulación de políticas y programas para apoyar el mejoramiento de la calidad educativa.

En 1993-1995 se aplicó nuevamente con representatividad departamental y en 1997-1999 se llevó a cabo una muestra nacional más amplia. Aunque la prueba produjo información agregada sobre el rendimiento de los estudiantes, su carácter muestral no permitía obtener resultados para un nivel crucial de la gestión y la toma de decisiones del sistema: los establecimientos educativos.

Posteriormente en la Ley 715 de 2001 se reglamenta que la Prueba es de carácter obligatorio y censal, con una periodicidad de cada 3 años. Desde entonces se ha aplicado en 3 ocasiones, de acuerdo con los calendarios académicos (A y B) vigentes en las entidades territoriales: la primera entre 2002 y 2003, la segunda entre 2005 y 2006 y la tercera en 2009. En estas pruebas participan los estudiantes de los grados quinto y noveno en todos los establecimientos educativos oficiales y privados del país.

Las pruebas Icfes, hoy llamadas Saber 11, evalúan a los estudiantes que terminan el grado Once y se preparan para el ingreso a la educación superior. A lo largo de los últimos años se han realizado variaciones en la Prueba, lo que dificulta realizar comparaciones que resulten totalmente confiables; desde el 2000, desaparecieron las 17 pruebas electivas y se empezaron a valorar competencias en cada área específica del saber y a retroalimentar a las instituciones. Se reciben los puntajes por área que permiten a los estudiantes analizar dónde son más fuertes y débiles en su conocimiento. En el 2005 la prueba cambia y pasa a evaluar 9 áreas del núcleo común y un componente flexible, además disminuye el número de preguntas y ubica a cada estudiante en un orden de 1 a 1000, definiendo de este modo el puesto que ocupa según los resultados de su prueba.

### ¿Para qué sirve la Prueba?

El carácter censal de SABER 5º y 9º permite que cada colegio tenga información sobre de sus fortalezas y debilidades, y da elementos para el diseño, ejecución y evaluación de los planes de mejoramiento institucional. Además, permite que los padres de familia conozcan en detalle cómo están sus hijos en cada una de las áreas que evalúa la Prueba.

Su carácter periódico posibilita, además, valorar cuáles han sido los avances en un determinado lapso, tanto a nivel de las instituciones educativas como del

conjunto del sistema educativo y establecer el impacto de programas y acciones específicas de mejoramiento. Además, contribuye a que cada establecimiento educativo compare sus resultados con los de los demás grupos de referencia y establezca metas factibles y realistas para su fortalecimiento académico e institucional.

Los resultados, en suma, dan cuenta de los procesos gestados desde el estudiante, el aula, la institución educativa y el sistema educativo en su conjunto, y están orientados a fortalecer los procesos de autoevaluación institucional y diseño de estrategias de mejoramiento.

Sin embargo, es necesario que las instituciones educativas revisen, además, a la luz de estos resultados, cuáles son las condiciones de calidad en sus planteles que están posibilitando o imposibilitando el avance en los resultados de las Pruebas, tales como infraestructura, dotaciones, acceso a las TIC y formación de maestros; y cómo se pueden ofrecer más y mejores insumos para que los resultados sean cada vez más óptimos, de manera que los estudiantes puedan ubicarse, en un alto porcentaje, en los niveles de Satisfactorio y Avanzado.

De otro lado, la Prueba Saber 11 sirve como criterio para el ingreso a la educación superior y otorgar beneficios educativos; informa a los estudiantes sobre sus competencias en cada una de las áreas evaluadas y su desempeño en términos generales; apoya los procesos de autoevaluación y mejoramiento permanente de las instituciones educativas; y se constituye, entre otros aspectos, en base para el desarrollo de investigaciones socioculturales y educativas.

### **¿Cómo se definen los aspectos que evalúa la Prueba Saber?**

La definición de los aspectos evaluados en las pruebas partió de los estándares básicos de competencias definidos por el Ministerio de Educación Nacional. Dichos estándares son los referentes comunes acerca de los conocimientos, habilidades y valores que todos los estudiantes colombianos deben desarrollar durante la trayectoria escolar, independientemente de su procedencia, condición social, económica y cultural.

Los estándares se encuentran organizados alrededor de un conjunto de competencias que se definen como el “saber hacer flexible que puede actualizarse en distintos contextos, es decir, como la capacidad de usar los conocimientos en situaciones distintas de aquellas en las que se aprendieron. Implica la comprensión del sentido de cada actividad y de sus implicaciones éticas, sociales, económicas y políticas”<sup>1</sup>.

---

<sup>1</sup> Ministerio de Educación Nacional (2006). Estándares básicos de competencias en lenguaje, matemáticas, ciencias y ciudadanas, Lo que los estudiantes deben saber y saber hacer con lo que aprenden. Bogotá: Ministerio de Educación Nacional, Documento No.3, pág.12.

## **Los resultados del Valle a 2010 no son comparables con el calendario A**

Los resultados de pruebas Saber 11 de 2009 hacia atrás, en el Valle del Cauca, no son comparables con el resto del país (A excepción de Nariño), como también los resultados de pruebas Saber 5to. y 9no. de 2009 no son comparables con los de 2002/2003 y 2005/2006.

El Sistema educativo oficial, en el Valle del Cauca, estuvo regido hasta el 2010 por el calendario B, es decir el año lectivo transcurría de septiembre a junio, lo que hacía que la prueba no coincidiera con el calendario A y se aplicara en otro momento del año. Esto quiere decir que los estudiantes del departamento presentaron las pruebas Saber en los meses de mayo de 2003, 2006 y 2009, mientras que el resto del país en calendario A (A excepción de Nariño que también estaba en calendario B), fue evaluado en los meses de octubre de 2002, 2005 y 2009.

Para las pruebas del 2002/2003 y 2005/2006 el puntaje promedio de cada área fue establecido en escalas que van de 0 a 100 puntos, mientras que los puntajes promedio en cada área y grado de la prueba de 2009 fueron establecidos en escalas que van de 100 a 500 puntos. Ello hace que en primera instancia los resultados no sean comparables entre sí.

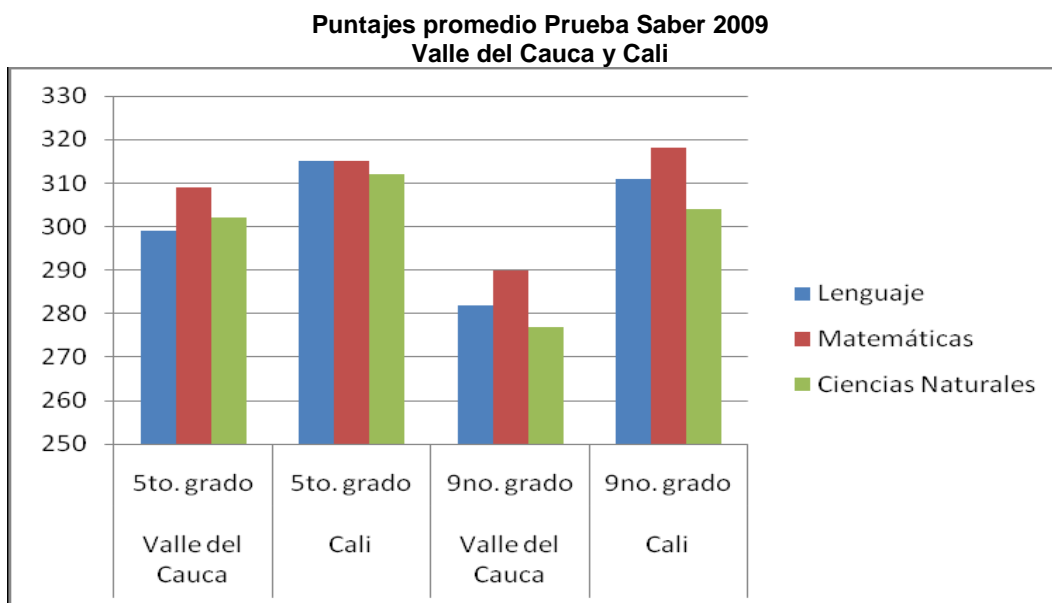
Hasta el 2009 el sistema educativo oficial del Valle del Cauca presentó las pruebas Saber 11 en el mes de marzo, mientras que el resto del país, en calendario A, lo viene haciendo en septiembre, con una ventaja sobre el calendario B. Al analizar los resultados históricos del Valle del Cauca y de Nariño en las Pruebas Saber 11, donde se comparan con el resto del país como únicos departamentos con calendario B, aparecen en reiterada desventaja frente al calendario A.

Con la decisión del Valle del Cauca y Nariño de trasladar su sistema educativo oficial al calendario A, la prueba Saber 11 de 2010 fue presentada por todos los departamentos del país en septiembre. El ICFES ha sido enfático en señalar que los resultados de esta Prueba no son comparables con las de años anteriores, pues se realizó un cambio en la escala de puntajes ante el crecimiento de la población evaluada (se sumó Valle y Nariño).

## 1. PRUEBA SABER 5 Y 9

### 1.1 Resultados pruebas Saber 5 y 9 de 2009

Los resultados de la prueba Saber 2009, que evaluó a 118.315 estudiantes del departamento del Valle del Cauca, muestra en términos generales que los estudiantes de grados Quinto y Noveno del Valle del Cauca, en su mayor porcentaje, aún no superan el nivel Mínimo de aprendizaje para las áreas de matemáticas, lenguaje y ciencias naturales. No se presentaron porcentajes superiores en los niveles Satisfactorio y Avanzado.

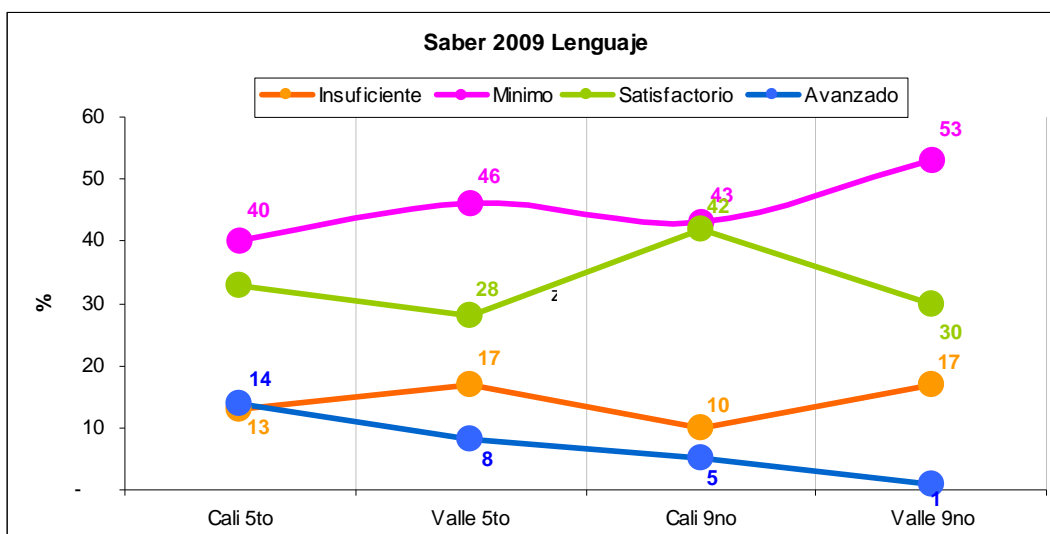


Fuente: Icfes

La prueba Saber 2009 establece puntajes promedio de resultados entre 100 y 500 puntos. En términos generales, los puntajes promedio para Valle del Cauca y Cali oscilan entre 270 y 320 puntos. El promedio de lenguaje, matemáticas y ciencias naturales de quinto grado para Cali es medianamente superior al del Valle del Cauca en 16 puntos, 6 y 10 puntos respectivamente. Para noveno grado la brecha es superior con 22, 28 y 27 puntos de Cali sobre el Valle del Cauca en lenguaje, matemáticas y ciencias naturales, respectivamente.

A continuación, los resultados de las pruebas Saber 5 y 9 de 2009 del Valle del Cauca y Cali, en Lenguaje, Matemáticas y Ciencias naturales respectivamente.

**LENGUAJE 2009**  
**(Saber 5 y 9)**



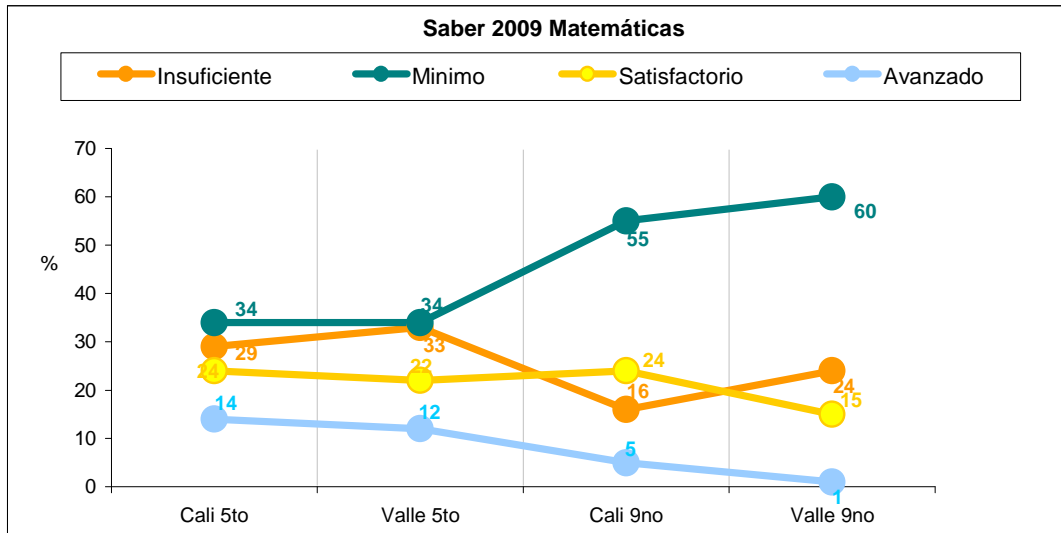
Fuente: Icfes

El 53% de los estudiantes de grado quinto de primaria en Santiago de Cali se ubican entre niveles Insuficiente y Mínimo, y el mismo porcentaje se manifiesta en los estudiantes de grado noveno. En el Valle del Cauca, en grado quinto, el 63% de los estudiantes están entre Insuficiente y Mínimo, mientras que en noveno, el 70% de los estudiantes se ubica entre éstos dos niveles y tan sólo el 1% logra llegar al nivel de avanzado. Sólo 1 de cada 100 estudiantes de noveno grado del Valle alcanza el nivel máximo de la prueba de Lenguaje y 5 de cada 100 en Santiago de Cali.

En el nivel de Satisfactorio Cali supera en ambos grados al resto del Departamento, con un 33% de estudiantes de quinto y un 42% de noveno.

El mayor porcentaje de los estudiantes que presentó la prueba, en el área de lenguaje para ambos grados, se ubica en el nivel Mínimo de aprendizaje.

## MATEMATICAS 2009 (Saber 5 y 9)



Fuente: Icfes

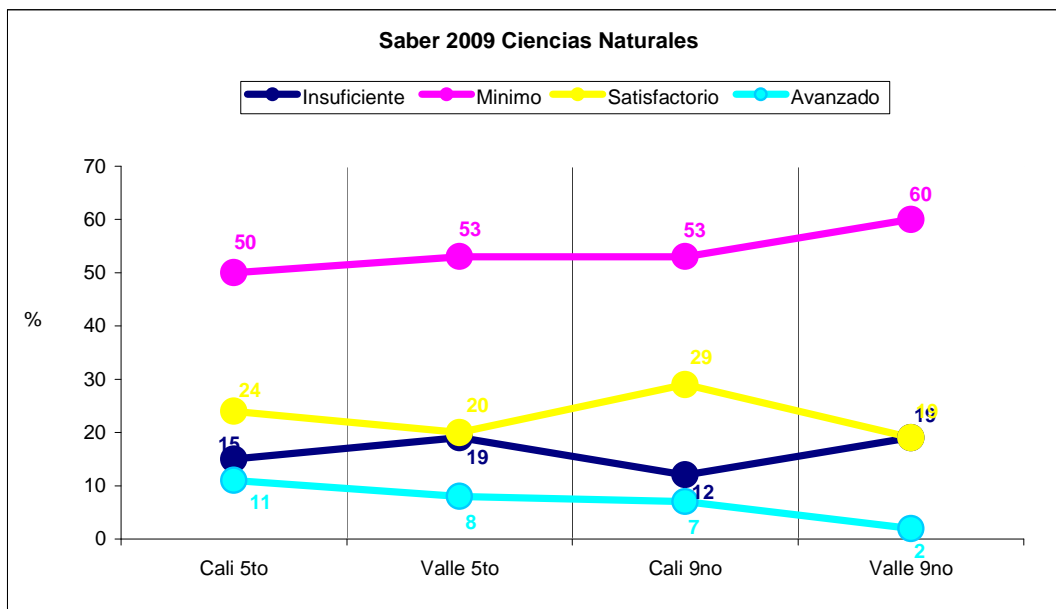
El 67% de los estudiantes del Valle del Cauca en el área de matemáticas de quinto grado se ubican entre los niveles Insuficiente y Mínimo de aprendizaje, y para Cali sólo varía en 4 puntos, es decir el 63%.

Los porcentajes aumentan para el grado noveno, mostrando que el 84% de los estudiantes del Valle del Cauca están entre Insuficiente y Mínimo y el 71% en Cali.

5 de cada 100 estudiantes de noveno grado alcanza el nivel satisfactorio en noveno grado en Santiago de Cali y 1 de cada 100 en el Valle del Cauca.

El mayor porcentaje de los estudiantes que presentó la prueba, en el área de matemáticas para ambos grados, se ubica en el nivel Mínimo de aprendizaje.

### CIENCIAS NATURALES 2009 (Saber 5 y 9)



Fuente: Icfes

11 de cada 100 estudiantes de Cali que presentó la prueba, en Ciencias Naturales de quinto grado, alcanza el nivel avanzado, mientras que para el Valle del Cauca la proporción es de 8 de cada 100. Para noveno grado 7 de cada 100 en Cali y 2 de cada 100 en el Valle del Cauca.

Entre insuficiente y mínimo se encuentra el 65% de los estudiantes de Cali en grado quinto y el 72% del Valle del Cauca.

Para el noveno grado Cali mantiene el mismo porcentaje entre insuficiente y mínimo y el Valle lo aumenta al 79%.

El mayor porcentaje de los estudiantes que presentó la prueba, en el área de ciencias naturales para ambos grados, se ubica en el nivel Mínimo de aprendizaje.

**Estudiantes de colegios oficiales y privados en categoría de desempeño  
satisfactorio y avanzado 5to. Grado  
(Prueba Saber 5 y 9 de 2009)**

<b>LENGUAJE</b>			
	<b>Oficial</b>	<b>Privado</b>	<b>Oficial+Privado</b>
<b>Valle del Cauca</b>	34%	65%	49%
<b>Cali</b>	37%	57%	47%

<b>MATEMÁTICA</b>			
	<b>Oficial</b>	<b>Privado</b>	<b>Oficial+Privado</b>
<b>Valle del cauca</b>	31%	52%	41%
<b>Cali</b>	33%	44%	38%

Fuente: Icfes. Cálculos CVE.

El 34% de los estudiantes de 5 grado de lenguaje en el Valle del Cauca, en los colegios oficiales, alcanzan los niveles de desempeño satisfactorio y avanzado, frente al 37% de Cali. El porcentaje de los colegios privados es superior, con un 65% para el Valle y un 57% en Cali.

El 31% de los estudiantes de matemáticas de 5 grado en el Valle del Cauca, en los colegios oficiales, alcanzan los niveles de desempeño satisfactorio y avanzado, frente al 33% de Cali. El porcentaje de los colegios privados también es superior en esta área de aprendizaje, con un 52% para el Valle y un 44% en Cali.

## 1.2 Resultados Pruebas Saber 5 y 9 de 2009 en Cali

### 1.2.1 Instituciones Educativas oficiales de Cali ubicadas en nivel Alto en la prueba Saber 11 de 2010

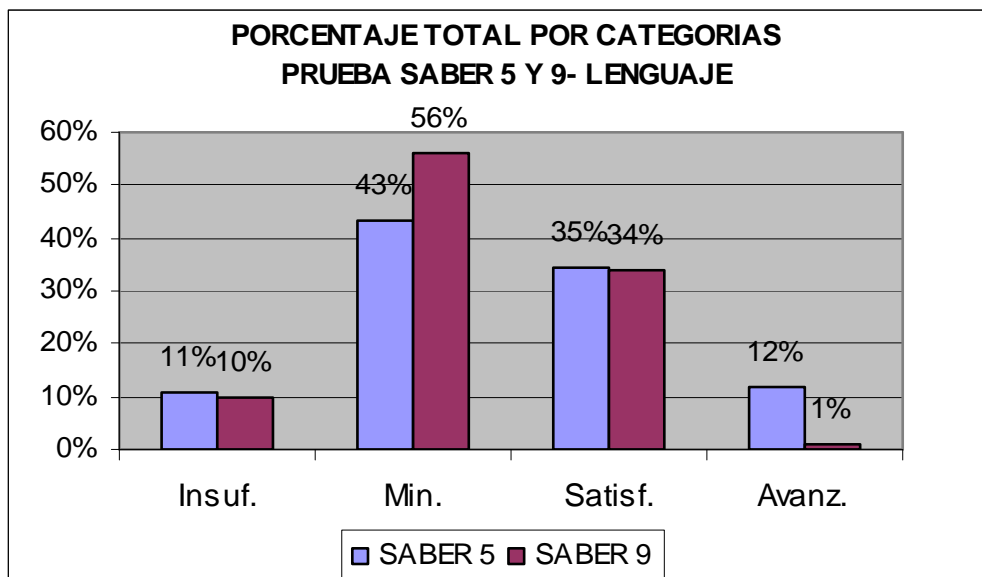
#### LENGUAJE SABER 11 (Nivel Alto)

	PRUEBA SABER LENGUAJE				9 GRADO			
	5 GRADO				9 GRADO			
	Insuf.	Min.	Satisf.	Avanz.	Insuf.	Min.	Satisf.	Avanz.
VILLACOLOMBIA	12%	42%	38%	8%	3%	26%	65%	6%
VILLACARMELO	32%	40%	24%	4%	27%	54%	18%	0%
VILLA DEL SUR	2%	32%	53%	14%	4%	50%	47%	0%
SIMON RODRIGUEZ	6%	40%	32%	21%	1%	41%	56%	4%
I.E. SANTO TOMAS	9%	55%	29%	8%	6%	49%	46%	0%
LAS AMERICAS	11%	48%	33%	10%	3%	39%	56%	2%
LA MERCED	3%	35%	46%	15%	4%	45%	49%	2%
PEDRO ANTONIO MOLINA	13%	49%	32%	7%	3%	40%	56%	2%
ALFREDO VASQUEZ COBO	9%	50%	34%	7%	18%	52%	28%	1%
JOSE MANUEL SAAVEDRA	21%	50%	22%	7%	11%	63%	27%	0%
SANTA LIBRADA	17%	40%	35%	8%	9%	49%	41%	1%
JOSE MARIA VIVAS	9%	43%	39%	11%	16%	49%	35%	0%
REPUBLICA DE ISRAEL	14%	47%	29%	10%	10%	50%	38%	3%
ANTONIO JOSE CAMACHO	6%	40%	42%	12%	5%	46%	48%	1%
JUAN DE AMPUDIA	7%	44%	42%	8%	5%	36%	59%	1%
RAFAEL NAVIA VARON	0%	16%	43%	42%	5%	39%	53%	2%
NORMAL SUP. SANTIAGO DE CALI	2%	37%	40%	21%	5%	37%	53%	4%
NORMAL SUP. FARALLONES	8%	47%	31%	14%	2%	34%	60%	4%
INEM JORGE ISAACS	17%	50%	30%	4%	9%	47%	43%	0%
CARLOS HOLGUIN LLOREDA	20%	55%	23%	2%	10%	55%	35%	1%
AGROAMBTAL.FARALLONES ITAC	8%	47%	31%	14%	2%	34%	60%	4%
ESTAQUIO PALACIOS	10%	49%	32%	10%	10%	56%	34%	1%
<b>TOTAL</b>	<b>11%</b>	<b>43%</b>	<b>35%</b>	<b>12%</b>	<b>8%</b>	<b>45%</b>	<b>46%</b>	<b>2%</b>

Fuente: Icfes

\*En el sistema de información del Icfes no aparecen los datos de los resultados de la Prueba Saber 5 y 9 para las IE Politécnico Municipal, José Holguín Garcés y 20 de Julio, que también quedaron en nivel Alto de la Prueba Saber 11 de 2010.

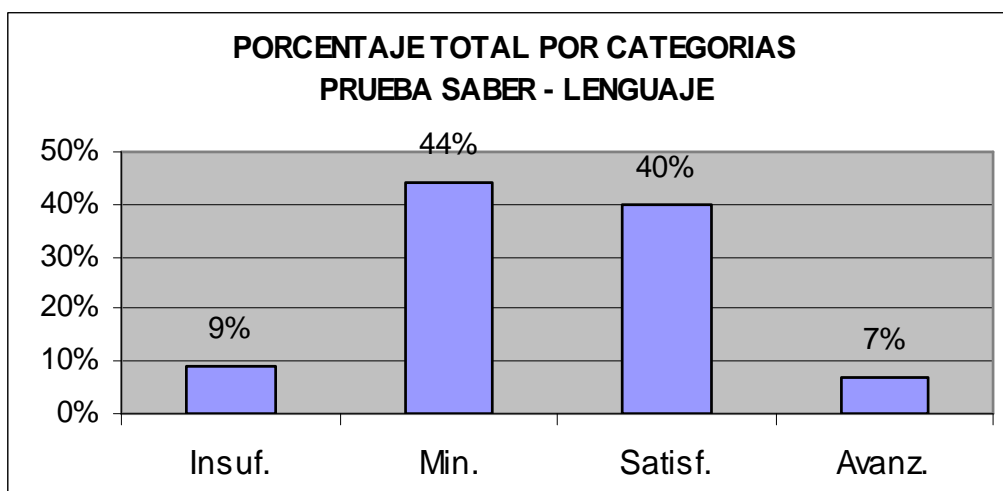
**Promedio Saber 5 y 9 en Lenguaje, por categorías, para las IE en nivel alto  
Saber 11 de 2010**



Fuente: Icfes.

Para las 22 instituciones educativas oficiales de Cali ubicadas en categoría Alto de desempeño para la Prueba Saber 11 de 2010, en la prueba Saber de 5 grado en el 2009 para Lenguaje, en promedio el 54% de los estudiantes se ubica entre insuficiente y mínimo y el 47% entre satisfactorio y avanzado. Y para 9 grado, el promedio aumenta entre insuficiente y mínimo al 66% y se reduce el porcentaje entre satisfactorio y avanzado al 35%.

**Promedio total Saber 5 y 9 en Lenguaje para las IE en nivel Alto  
Saber 11 de 2010**



Fuente: Icfes

**MATEMATICAS SABER 11 (Nivel Alto)**

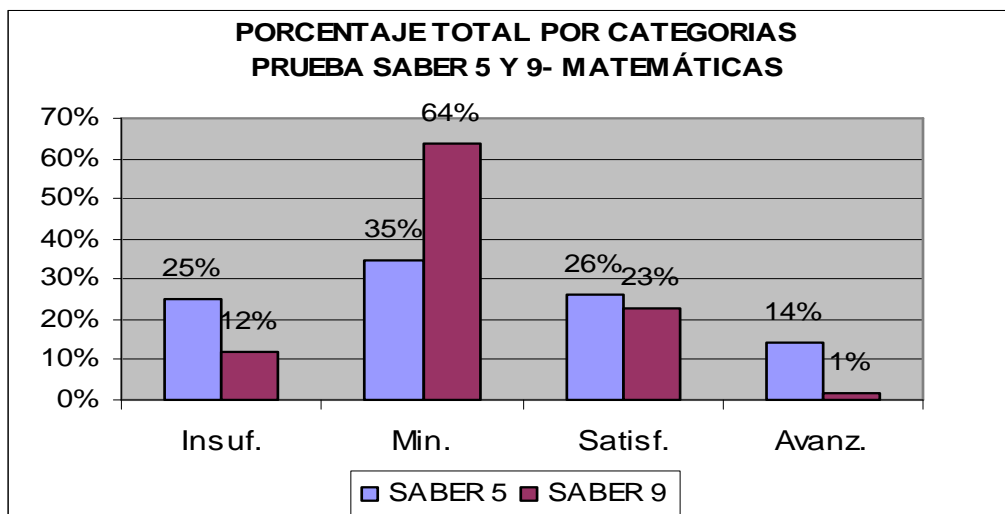
**PRUEBA SABER MATEMÁTICAS**

	5 GRADO				9 GRADO			
	Insuf.	Min.	Satisf.	Avanz.	Insuf.	Min.	Satisf.	Avanz.
VILLACOLOMBIA	13%	40%	37%	9%	1%	53%	45%	3%
VILLACARMELO	60%	24%	12%	4%	40%	60%	0%	0%
VILLA DEL SUR	2%	8%	39%	52%	7%	69%	25%	1%
SIMON RODRIGUEZ	18%	39%	30%	15%	2%	55%	43%	1%
I.E. SANTO TOMAS	44%	37%	13%	5%	10%	61%	28%	1%
LAS AMERICAS	22%	37%	32%	10%	3%	57%	39%	1%
LA MERCED	7%	35%	35%	23%	5%	65%	27%	4%
PEDRO ANTONIO MOLINA	26%	44%	23%	7%	4%	59%	36%	2%
ALFREDO VASQUEZ COBO	29%	40%	24%	7%	27%	62%	11%	0%
JOSE MANUEL SAAVEDRA	44%	43%	13%	0%	11%	76%	13%	0%
SANTA LIBRADA	25%	38%	22%	15%	19%	66%	14%	0%
JOSE MARIA VIVAS	16%	39%	27%	19%	20%	65%	13%	1%
REPUBLICA DE ISRAEL	37%	31%	26%	7%	21%	67%	12%	0%
ANTONIO JOSE CAMACHO	15%	27%	26%	33%	5%	59%	32%	4%
JUAN DE AMPUDIA	20%	40%	30%	11%	6%	72%	22%	0%
RAFAEL NAVIA VARON	1%	23%	36%	40%	5%	72%	22%	1%
NORMAL SUP. SANTIAGO DE CALI	17%	37%	29%	18%	6%	70%	23%	1%
NORMAL SUP. FARALLONES	23%	38%	30%	10%	6%	61%	29%	5%
INEM JORGE ISAACS	41%	36%	18%	5%	13%	66%	19%	1%
CARLOS HOLGUIN LLOREDA	45%	38%	15%	3%	27%	66%	7%	0%
AGROAMBTAL.FARALLONES ITAC	23%	38%	30%	10%	6%	61%	29%	5%
ESUTAQUIO PALACIOS	29%	37%	23%	12%	16%	66%	18%	1%
<b>TOTAL</b>	<b>25%</b>	<b>35%</b>	<b>26%</b>	<b>14%</b>	<b>12%</b>	<b>64%</b>	<b>23%</b>	<b>1%</b>

Fuente: Icfes

\*En el sistema de información del Icfes no aparecen los datos de los resultados de la Prueba Saber 5 y 9 para las IE Politécnico Municipal, José Holguín Garcés y 20 de Julio, que también quedaron en nivel Alto de la Prueba Saber 11 de 2010.

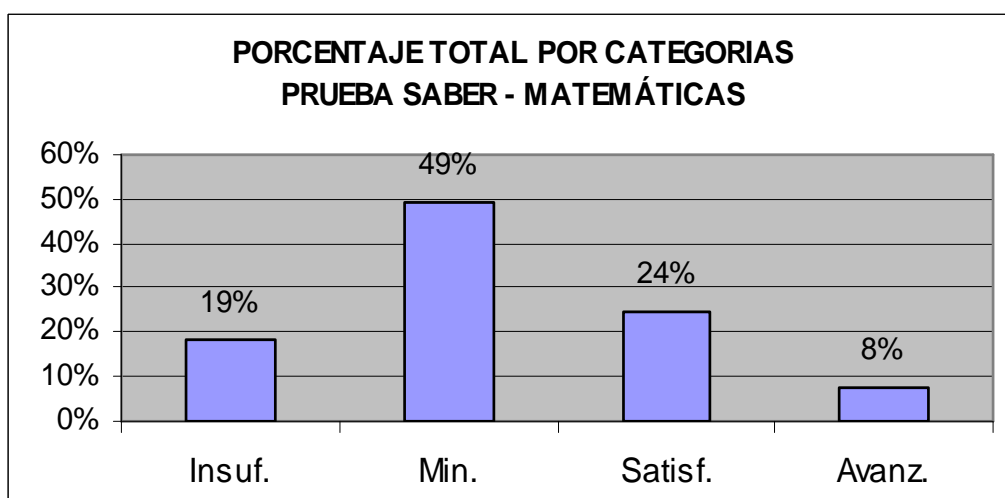
**Promedio Saber 5 y 9 en Matemáticas, por categorías, para las IE en nivel alto de Saber 11 de 2010**



Fuente: Icfes

Para las 22 instituciones educativas oficiales de Cali ubicadas en categoría Alto de desempeño para la Prueba Saber 11 de 2010, en la prueba Saber de 5 grado en el 2009 para Matemáticas, en promedio el 60% de los estudiantes se ubica entre insuficiente y mínimo y el 40% entre satisfactorio y avanzado. Y para 9 grado, el promedio aumenta entre insuficiente y mínimo al 76% y se reduce el porcentaje entre satisfactorio y avanzado al 24%.

**Promedio total Saber 5 y 9 en Matemáticas para las IE en nivel Alto Saber 11 de 2010**



Fuente: Icfes

**CIENCIAS NATURALES SABER 11 (Nivel Alto)**

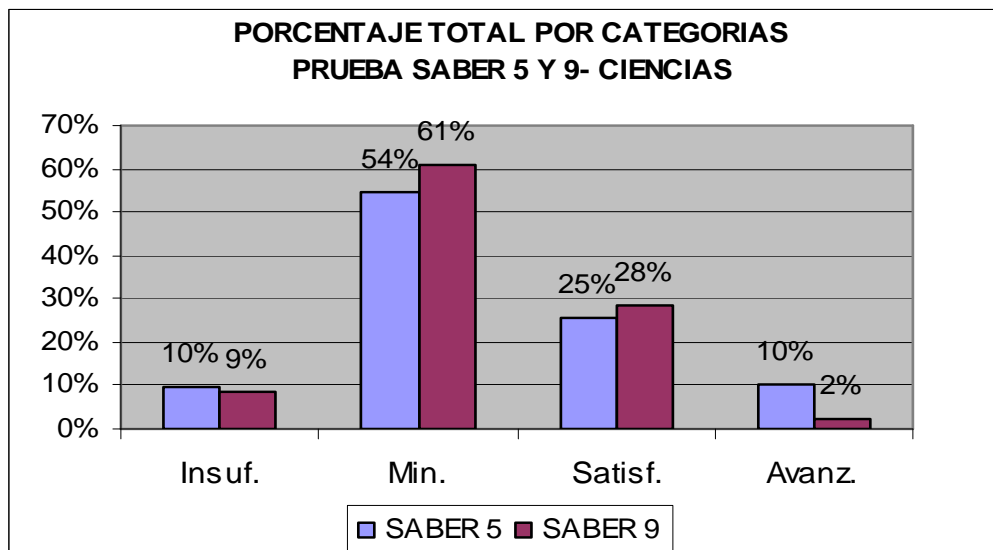
**PRUEBA SABER CIENCIAS**

	5 GRADO				9 GRADO			
	Insuf.	Min.	Satisf.	Avanz.	Insuf.	Min.	Satisf.	Avanz.
VILLACOLOMBIA	13%	63%	16%	9%	3%	53%	38%	4%
VILLACARMELO	16%	68%	16%	0%	27%	54%	18%	0%
VILLA DEL SUR	1%	25%	43%	32%	7%	71%	21%	1%
SIMON RODRIGUEZ	7%	48%	37%	7%	4%	54%	39%	2%
I.E. SANTO TOMAS	17%	55%	25%	4%	17%	60%	23%	1%
LAS AMERICAS	11%	71%	16%	2%	3%	66%	29%	2%
LA MERCED	3%	43%	35%	2%	3%	60%	31%	5%
PEDRO ANTONIO MOLINA	9%	61%	25%	6%	2%	52%	42%	4%
ALFREDO VASQUEZ COBO	9%	62%	21%	7%	17%	62%	20%	2%
JOSE MANUEL SAAVEDRA	18%	61%	21%	0%	6%	69%	26%	0%
SANTA LIBRADA	10%	63%	20%	7%	10%	67%	22%	2%
JOSE MARIA VIVAS	7%	55%	27%	12%	25%	68%	7%	0%
REPUBLICA DE ISRAEL	13%	52%	34%	2%	8%	63%	25%	4%
ANTONIO JOSE CAMACHO	2%	40%	31%	27%	6%	50%	41%	4%
JUAN DE AMPUDIA	9%	61%	25%	5%	5%	64%	30%	1%
RAFAEL NAVIA VARON	1%	22%	22%	56%	4%	52%	42%	3%
NORMAL SUP. SANTIAGO DE CALI	8%	39%	38%	16%	2%	62%	30%	5%
NORMAL SUP. FARALLONES	9%	63%	22%	5%	5%	56%	36%	4%
INEM JORGE ISAACS	18%	59%	21%	4%	9%	61%	28%	2%
CARLOS HOLGUIN LLOREDA	10%	69%	19%	2%	12%	71%	18%	0%
AGROAMBTAL.FARALLONES ITAC	9%	63%	22%	5%	5%	56%	36%	4%
ESUTAQUIO PALACIOS	13%	54%	23%	10%	13%	67%	18%	1%
<b>TOTAL</b>	<b>10%</b>	<b>54%</b>	<b>25%</b>	<b>10%</b>	<b>9%</b>	<b>61%</b>	<b>28%</b>	<b>2%</b>

Fuente: Icfes

\*En el sistema de información del Icfes no aparecen los datos de los resultados de la Prueba Saber 5 y 9 para las IE Politécnico Municipal, José Holguín Garcés y 20 de Julio, que también quedaron en nivel Alto de la Prueba Saber 11 de 2010.

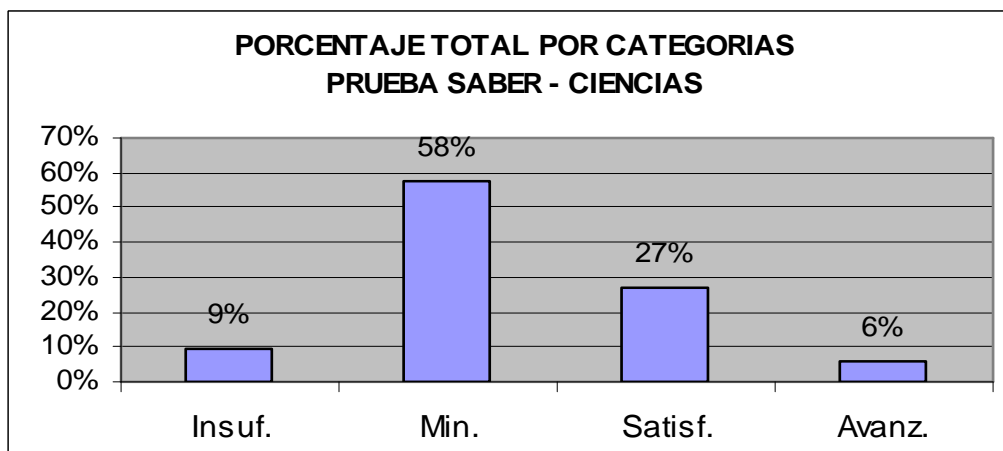
**Promedio Saber 5 y 9 en Ciencias, por categorías, para las IE en nivel alto  
Saber 11 de 2010**



Fuente: Icfes

Para las 22 instituciones educativas oficiales de Cali ubicadas en categoría Alto de desempeño para la Prueba Saber 11 de 2010, en la prueba Saber de 5 grado en el 2009 para Ciencias, en promedio el 64% de los estudiantes se ubica entre insuficiente y mínimo y el 35% entre satisfactorio y avanzado. Y para 9 grado, el promedio aumenta entre insuficiente y mínimo al 89% y se reduce el porcentaje entre satisfactorio y avanzado al 30%.

**Promedio total Saber 5 y 9 en Ciencias para las IE en nivel Alto  
Saber 11 de 2010**



Fuente: Icfes

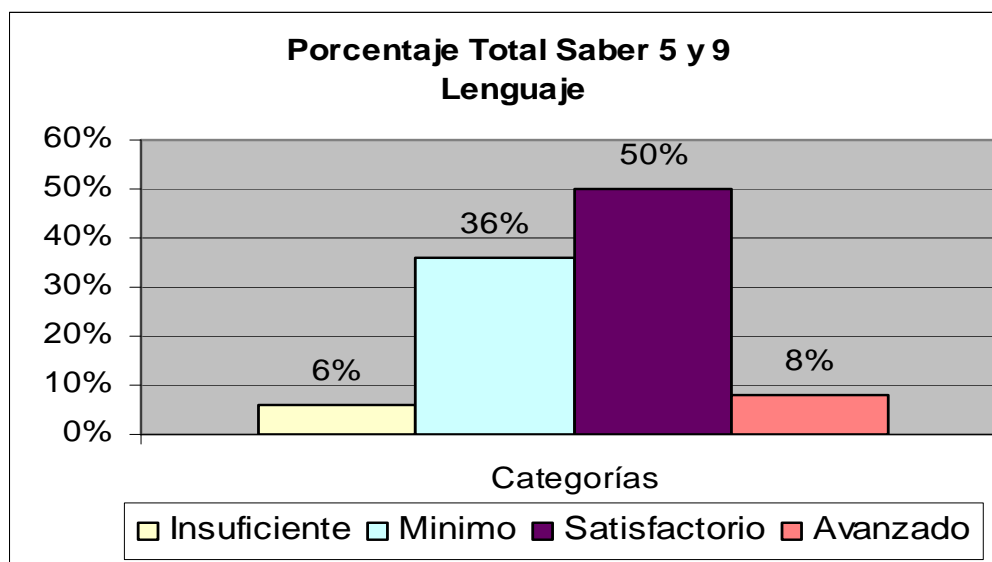
**1.2.2 Instituciones Educativas oficiales de Cali ubicadas en nivel Superior en la prueba Saber 11 de 2010**

**LENGUAJE SABER 11 (I.E nivel superior)**

NTITUCIÓN	SABER 5				SABER 9			
	Insu	Min	Satisf	Avanz	Insuf	Min	Satisf	Avanz
SANTA CECILIA	6%	36%	41%	17%	4%	27%	65%	4%
JOSE MARIA CARBONEL	4%	33%	50%	12%	3%	38%	56%	3%
VILLACOLOMBIA	12%	42%	38%	8%	3%	26%	65%	6%
COMUNA DIECISIETE	2%	36%	48%	14%	0%	19%	75%	6%
ANTONIO JOSE CAMACHO	6%	40%	42%	12%	5%	46%	48%	1%
JOSE MARIA VIVAS	9%	43%	39%	11%	16%	49%	35%	0%
TOTAL:	7%	38%	43%	12%	5%	34%	57%	3%

Fuente: Icfes

**Promedio Saber 5 y 9 en Lenguaje para las IE en nivel superior  
Saber 11 de 2010**



Fuente: Icfes

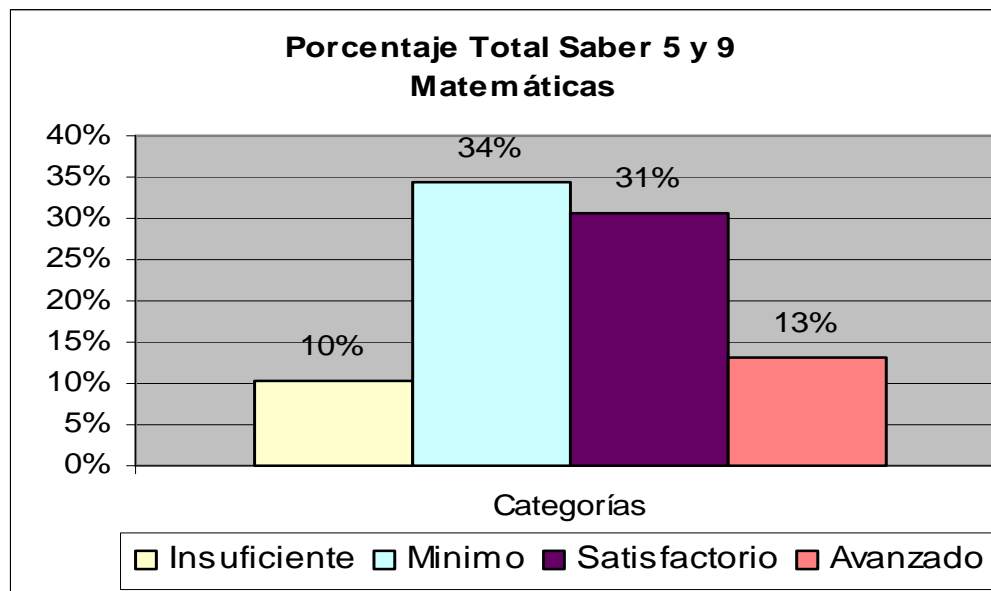
Para las 7 instituciones educativas oficiales de Cali ubicadas en categoría Superior de desempeño para la Prueba Saber 11 de 2010, en la prueba Saber de 5 y 9 grado en el 2009 para Lenguaje, el 58% de los estudiantes se ubica entre satisfactorio y avanzado y el 42% entre insuficiente y mínimo.

**MATEMATICAS SABER 11 (I.E nivel superior)**

	SABER 5				SABER 9			
	Insu	Min	Satisf	Avanz	Insuf	Min	Satisf	Avanz
SANTA CECILIA	9%	41%	36%	15%	5%	72%	23%	0%
JOSE MARIA CARBONEL	13%	37%	29%	21%	7%	66%	26%	1%
VILLACOLOMBIA	13%	40%	37%	9%	1%	53%	45%	3%
COMUNA DIECISIETE	18%	42%	27%	13%	0%	15%	47%	39%
ANTONIO JOSE CAMACHO	15%	27%	26%	33%	5%	59%	32%	4%
JOSE MARIA VIVAS	16%	39%	27%	19%	20%	65%	13%	1%
<b>TOTAL:</b>	<b>14%</b>	<b>38%</b>	<b>30%</b>	<b>18%</b>	<b>6%</b>	<b>55%</b>	<b>31%</b>	<b>8%</b>

Fuente: Icfes

**Promedio Saber 5 y 9 en Matemáticas para las IE en nivel superior  
Saber 11 de 2010**



Fuente: Icfes

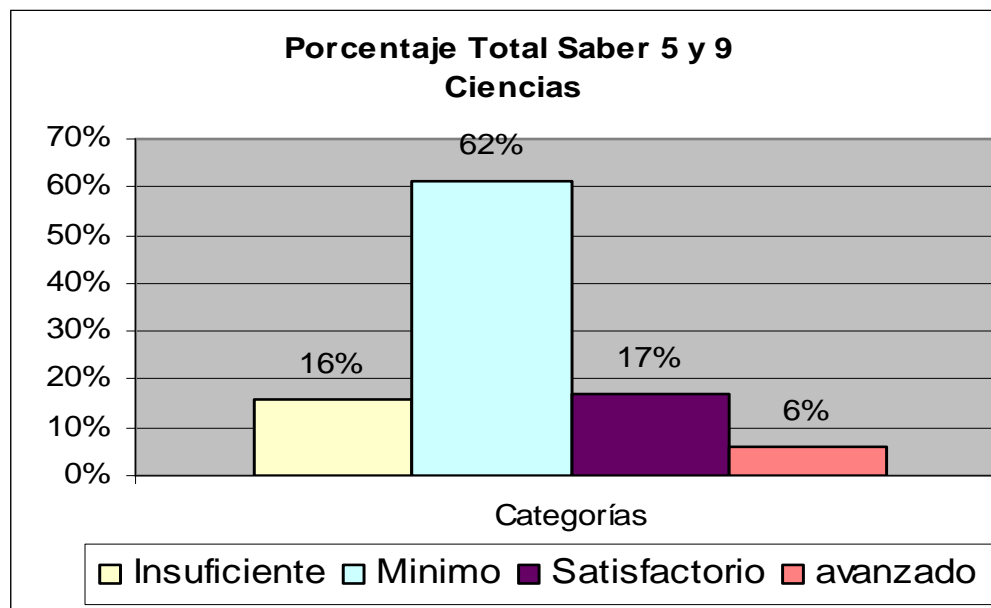
Para las 7 instituciones educativas oficiales de Cali ubicadas en categoría Superior de desempeño para la Prueba Saber 11 de 2010, en la prueba Saber de 5 y 9 grado en el 2009 para Matemáticas, los porcentajes se encuentran distribuidos de igual manera con el 44% de los estudiantes entre satisfactorio y avanzado y el mismo valor entre insuficiente y mínimo.

**CIENCIAS NATURALES SABER 11 (I.E nivel superior)**

	PRUEBAS SABER 5 CIENCIAS				PRUEBAS SABER 9 CIENCIAS			
	Ins	Min	Satisf	Avanz	Insuf	Min	Satisf	Avanz
SANTA CECILIA	3%	35%	48%	14%	5%	52%	38%	4%
JOSE MARIA CARBONEL	4%	55%	33%	8%	7%	56%	34%	3%
VILLACOLOMBIA	13%	63%	16%	9%	3%	53%	38%	4%
COMUNA DIECISIETE	6%	54%	31%	9%	0%	30%	60%	12%
ANTONIO JOSE CAMACHO	2%	40%	31%	27%	6%	50%	41%	4%
JOSE MARIA VIVAS	7%	55%	27%	12%	25%	68%	7%	0%
<b>TOTAL:</b>	<b>6%</b>	<b>50%</b>	<b>31%</b>	<b>13%</b>	<b>8%</b>	<b>52%</b>	<b>36%</b>	<b>5%</b>

Fuente: Icfes

**Promedio Saber 5 y 9 en Ciencias para las IE en nivel superior  
Saber 11 de 2010**

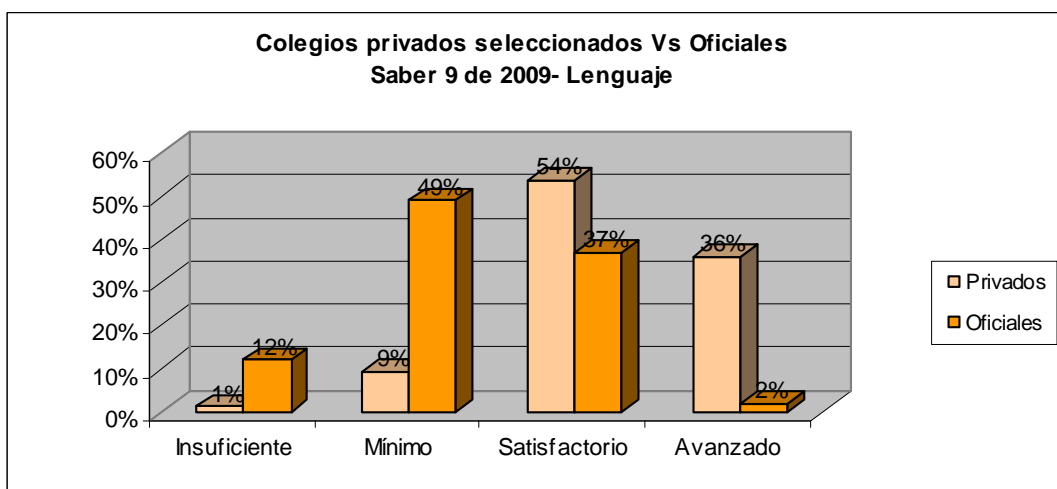
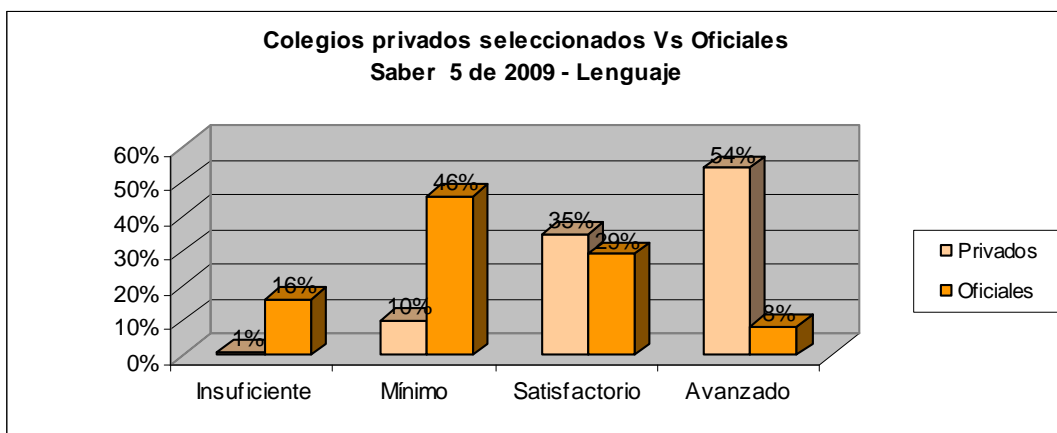


Fuente: Icfes

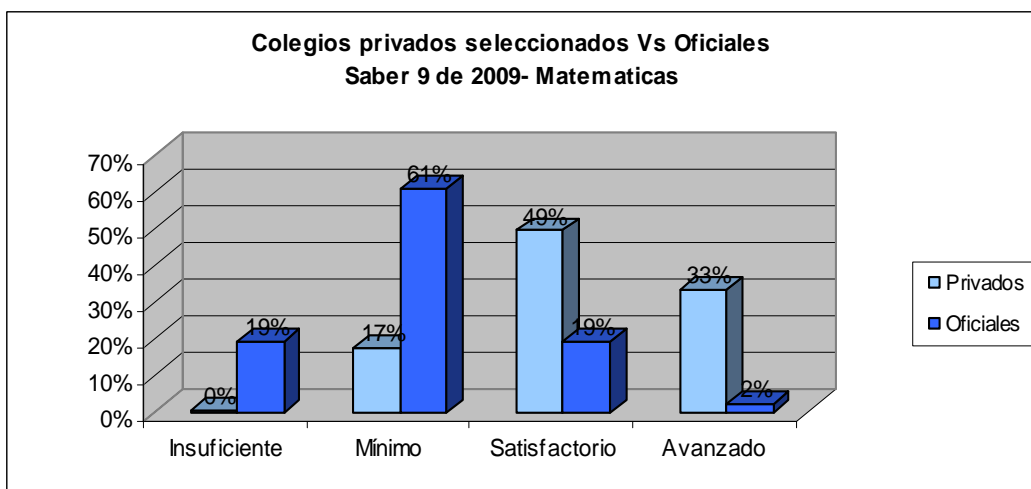
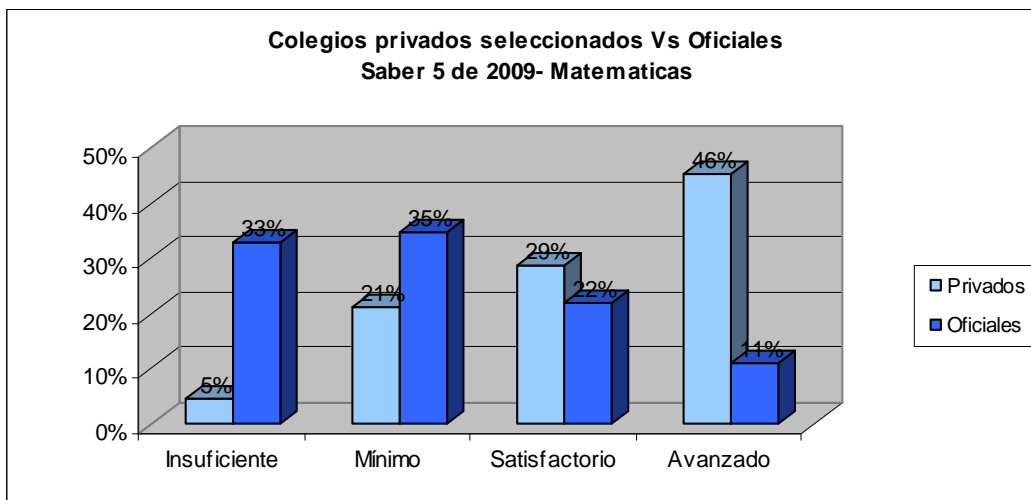
Para las 7 instituciones educativas oficiales de Cali ubicadas en categoría Superior de desempeño para la Prueba Saber 11 de 2010, en la prueba Saber de 5 y 9 grado en el 2009 para Ciencias, el 78% de los estudiantes se encuentra entre satisfactorio y avanzado y el 23% entre satisfactorio y avanzado.

### 1.2.3 Comparativo muestra de colegios privados resultados Pruebas Saber 2009 y las Instituciones oficiales de Cali

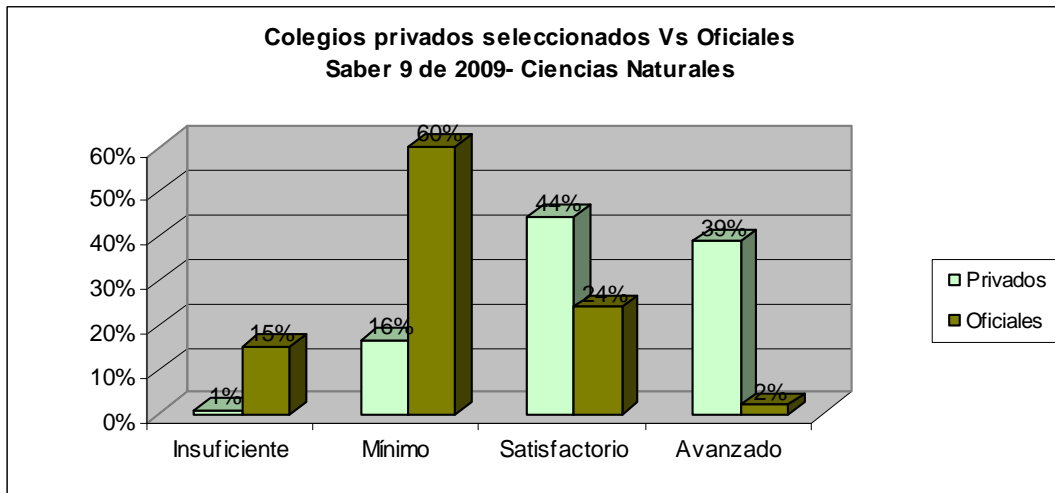
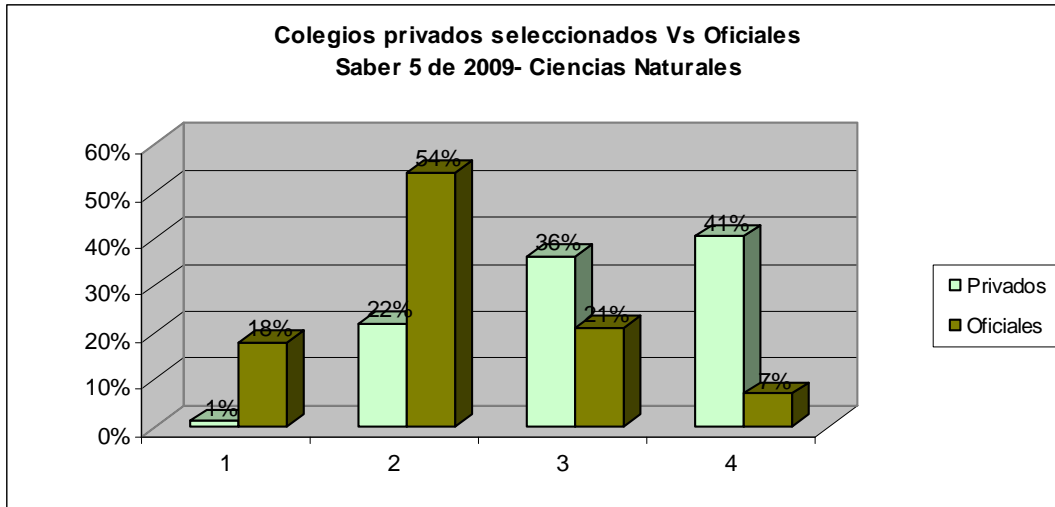
Se tomó una muestra de 26 colegios privados de Cali, de estratos socioeconómicos altos, se analizaron sus resultados en Pruebas Saber de 2009 y se compararon con los resultados de las Instituciones Educativas Oficiales de Cali, con el fin de mirar la variación con respecto a los cuadros anteriores de porcentaje de estudiantes de colegios oficiales y privados en categoría de desempeño satisfactorio+avanzado, pues en dichos cuadros están incluidos todos los colegios privados, de todos los estratos socioeconómicos.



El 37% de los estudiantes de lenguaje de 5 grado en Cali, en los colegios oficiales, alcanzan los niveles de desempeño satisfactorio y avanzado, frente al 89% de la muestra de privados. En lenguaje de 9 grado, para estos mismos niveles de desempeño, la muestra de privados suma el 90% y los oficiales el 39%.



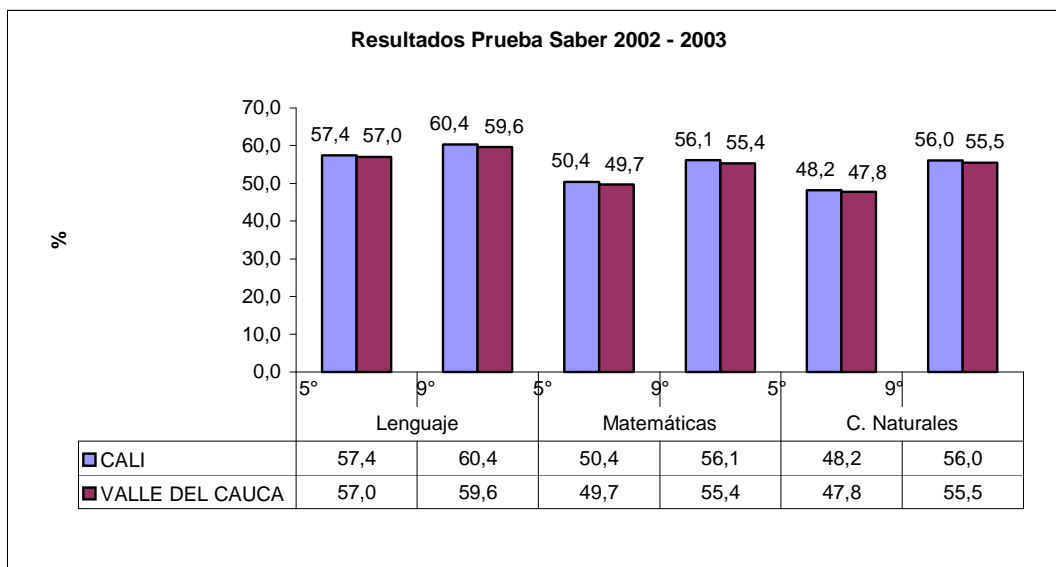
El 33% de los estudiantes de matemáticas de 5 grado en Cali, en los colegios oficiales, alcanzan los niveles de desempeño satisfactorio y avanzado, frente al 75% de la muestra de privados. En matemáticas de 9 grado, para estos mismos niveles de desempeño, la muestra de privados suma el 82% y los oficiales el 21%.



El 28% de los estudiantes de ciencias naturales de 5 grado en Cali, en los colegios oficiales, alcanzan los niveles de desempeño satisfactorio y avanzado, frente al 77% de la muestra de privados. En matemáticas de 9 grado, para estos mismos niveles de desempeño, la muestra de privados suma el 83% y los oficiales el 26%.

### 1.3 Resultados Pruebas Saber 5 y 9 en años anteriores

#### Resultados Prueba Saber 2002/2003



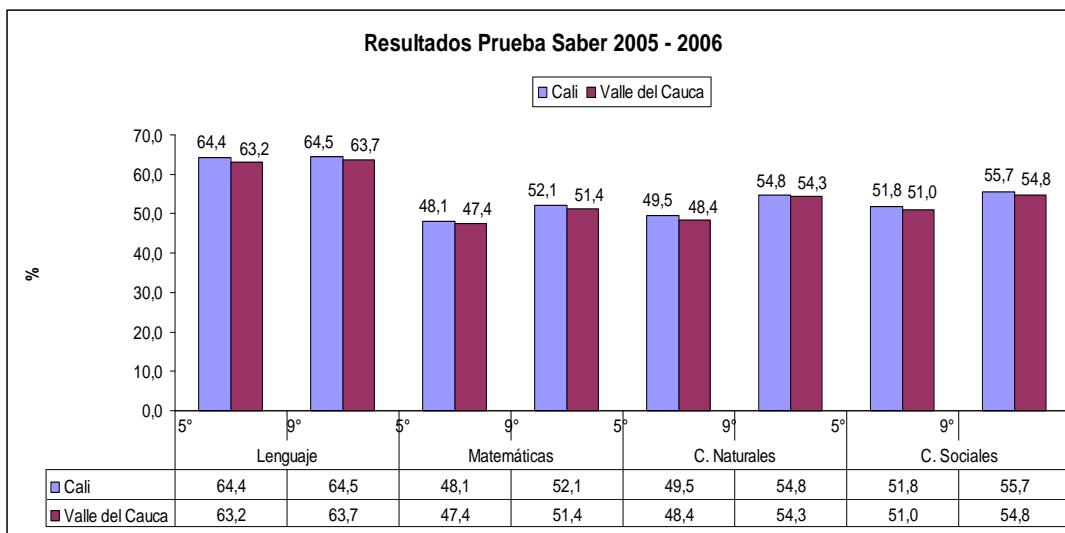
Fuente: Icfes

La Prueba Saber que se aplicó en el 2003 en el Valle del Cauca arrojó como resultado promedio en el área de lenguaje de quinto grado, entre Valle del Cauca y Cali, 57,2 puntos sobre 100 que es el máximo puntaje de la prueba, mientras que para noveno grado el promedio fue de 60 puntos.

Para el área de matemáticas de quinto grado, el promedio entre Valle del Cauca y Cali es de 50,05 puntos y de 55,75 para noveno grado. En Ciencias naturales el resultado promedio de la prueba para estudiantes de quinto grado es de 48 puntos y de noveno grado de 55,75 puntos.

### Resultados Prueba Saber 2005/2006

En el Valle del Cauca 17.630 estudiantes de quinto grado presentaron la Prueba Saber 2006 y 11.734 de noveno grado, frente a la matrícula total del departamento, en ambos grados, de 70.069 y 52.616 estudiantes respectivamente, que representa el 85% y 87.5%.



Fuente: Icfes

En Cali fueron 34.148 estudiantes de quinto grado, frente a la matrícula de 39.522, representando el 86.4%; y 26.844 estudiantes de noveno grado, de un total de 30.435 estudiantes, representando el 88,2%.

El Valle del Cauca y Cali repuntaron, con respecto a la Prueba de 2003, en 6,6 puntos el promedio de lenguaje quinto grado, al llegar a 63,8 puntos, sobre 100 que es el máximo puntaje de la prueba. Para la misma área en noveno grado el repunte fue de 4,1 puntos, al llegar a 64,1 puntos.

En matemáticas de quinto grado el promedio bajó de 50,05 puntos en el 2003 a 47,75 para el Valle del Cauca y Cali en el 2006. En noveno grado la caída fue de 4 puntos, con un promedio de 51,75 puntos.

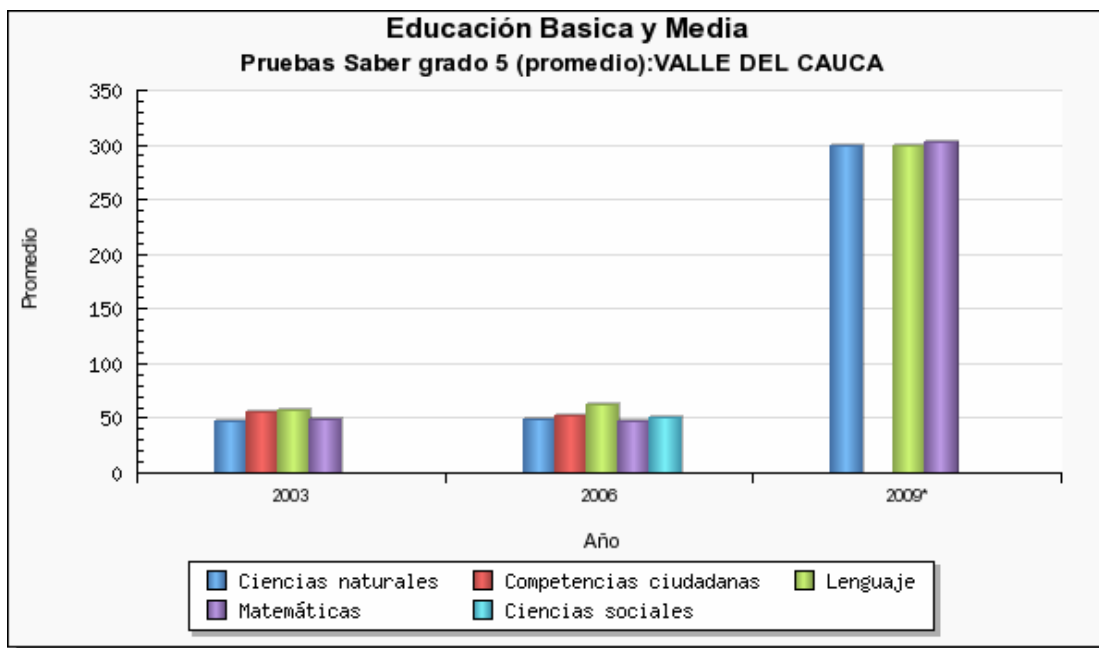
En ciencias naturales de quinto grado no hubo variaciones con respecto a la prueba de 2003, con un promedio para Valle del Cauca y Cali de 48.95 puntos. Y para noveno grado, en la misma área, la variación fue de 1.2 puntos menos que en la prueba de 2003, con un promedio de 54,55 puntos.

En ciencias sociales de quinto grado el promedio para Valle del Cauca y Cali fue de 51,4 puntos y para noveno grado de 55.25 puntos.

En suma, los repuntes entre las dos aplicaciones se presentaron únicamente en el área de lenguaje, mientras que la mayor caída estuvo en matemáticas, seguido de ciencias naturales que no presentó mayores variaciones.

## 1.4 Consolidado promedio 2003, 2006 y 2009 - Valle del Cauca

### Saber 5 (Consolidado promedio 2003, 2006 y 2009- Valle del Cauca)

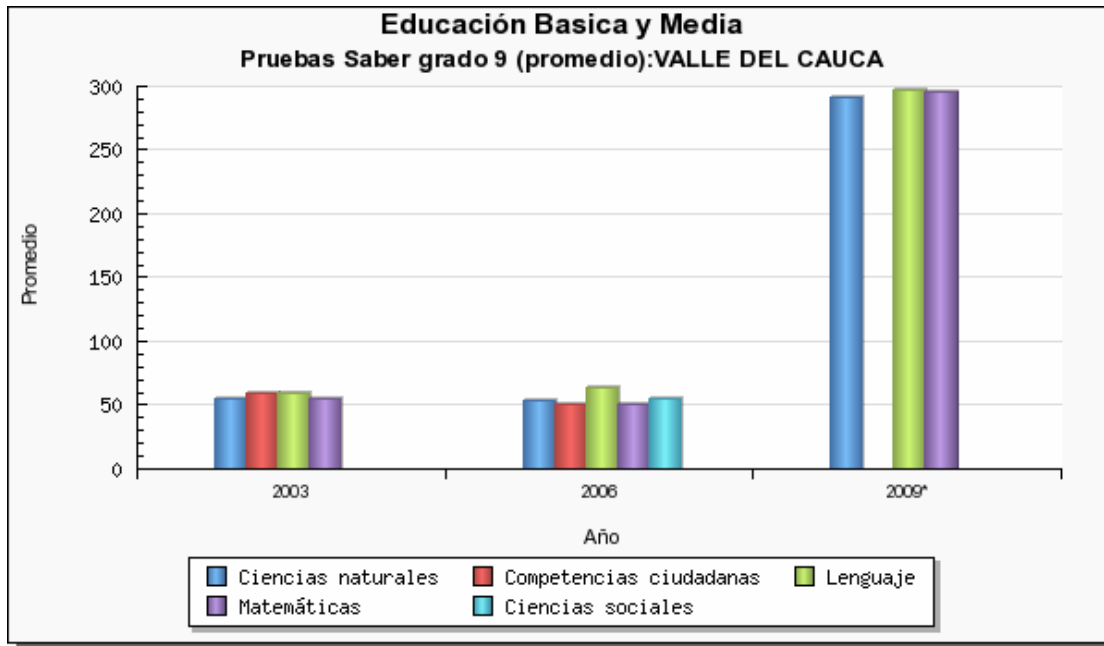


Fuente: MEN

	Ciencias Naturales	Competencias Ciudadanas	Lenguaje	Matemáticas	Ciencias Sociales
2003	48	57	57	50	0
2006	48	52	63	47	51
2009	299	0	300	302	0

En suma, aunque los resultados del 2009 no se pueden comparar con los anteriores, las cifras del 2006 en comparación con el 2003 no muestran grandes variaciones, a excepción del área de lenguaje con un leve repunte de 6 puntos.

**Saber 9**  
**(Consolidado promedio 2003, 2006 y 2009- Valle del Cauca)**



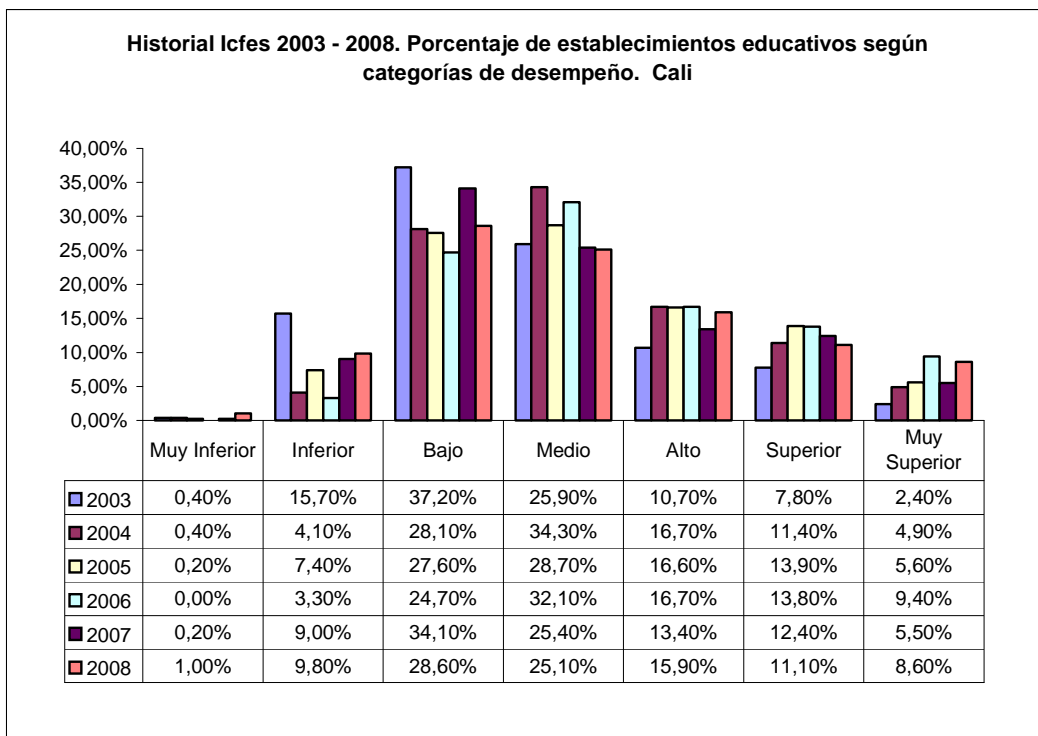
Fuente: MEN

	Ciencias Naturales	Competencias Ciudadanas	Lenguaje	Matemáticas	Ciencias Sociales
2003	56	59	60	55	0
2006	54	51	64	51	55
2009	291	0	297	296	0

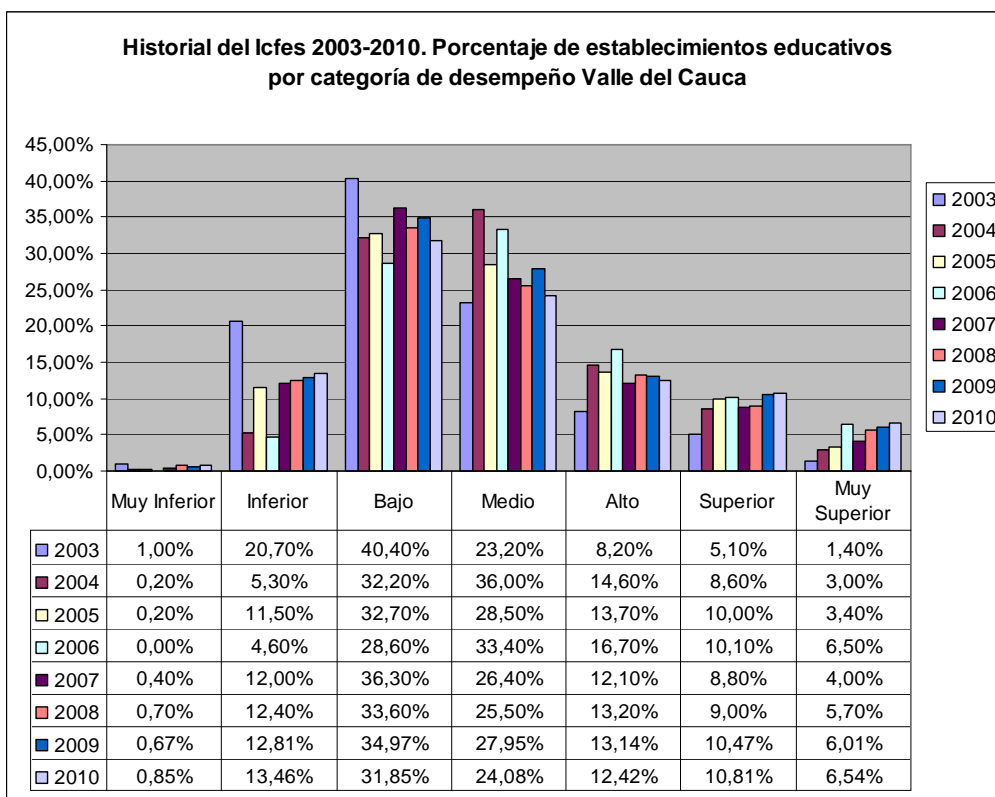
Para los resultados de las Pruebas en 9 grado de 2003 y 2006 hubo caídas en todas las áreas menos en lenguaje que presentó un leve repunte de 4 puntos.

## 2. PRUEBA SABER 11

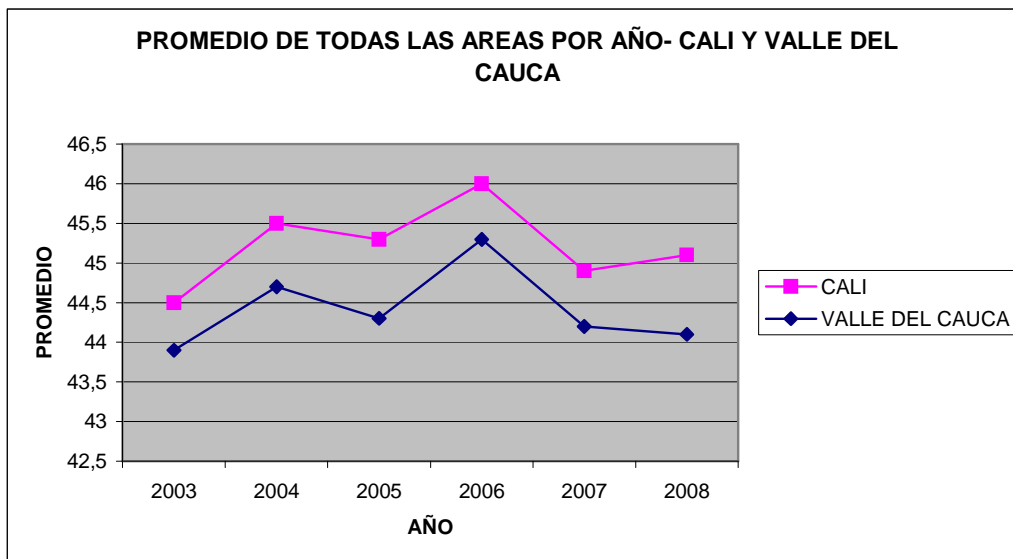
### 2.1 Histórico Saber 11 2003-2010 en el Valle del Cauca y Cali



Fuente: Icfes

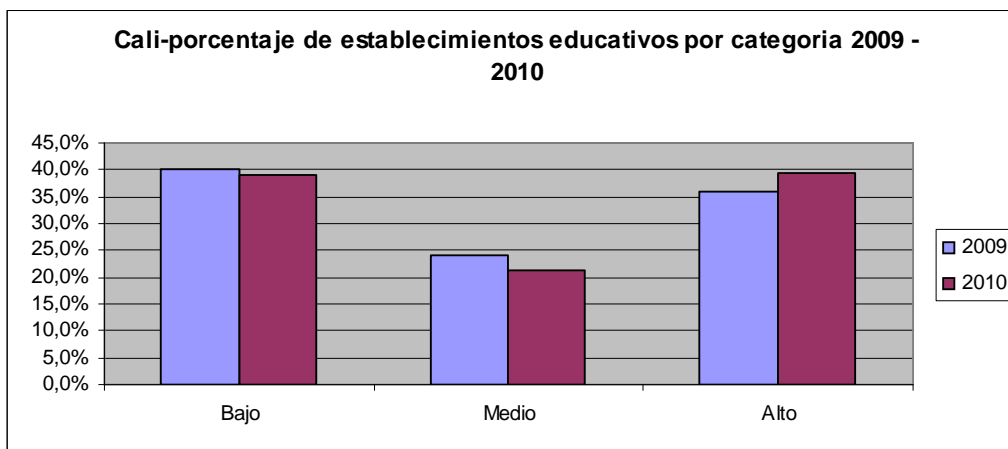


### Promedio de todas las áreas 2003-2008 Cali y Valle del Cauca



Fuente: Icfes

Entre el 2003 y 2008 los resultados de Cali estuvieron ligeramente por encima del Valle del Cauca, en el promedio de todas las áreas ( Biología, matemáticas, lenguaje, filosofía, química, física, historia, geografía e idiomas), especialmente en los años 2005 y 2008 donde presentaron una diferencia de 1 punto. sin embargo, los promedios en términos generales son bajos, pues estuvieron por debajo de 50 puntos para Cali y Valle.



Fuente: Icfes

Entre el periodo 2003-2010 el mayor porcentaje de establecimientos educativos se ubicó entre los niveles Bajo y Medio en el Valle del Cauca. Los porcentajes para el nivel Bajo han venido en lento descenso, hasta ubicarse en el 31,85%, frente al 40,40% del 2003, mientras que los porcentajes de establecimientos en el nivel Medio han fluctuado entre el 23,20% en el 2003, el 33,40% en el 2006 y descendido nuevamente al 24,08% en el 2010.

En categoría Bajo el número de establecimientos educativos de Cali no presentó grandes variaciones de 2009 a 2010, mientras que el Valle supera estas cifras con el 48.45% en Bajo en el 2009 (agrupadas las categorías de Muy inferior, Inferior y Bajo) y para el 2010 empieza a descender al 46.16%. Sin embargo, tanto para Cali y Valle continúa siendo muy alto el porcentaje de establecimientos en este nivel.

Los porcentajes en el nivel Inferior se mantuvieron durante el 2007 y 2008 con un promedio de 12,4%, y en el 2010 se elevaron al 13,46%. El pico más alto estuvo en el 2003 con el 20,70% de establecimientos en este nivel.

El porcentaje para el nivel Alto tuvo su mayor pico en el 2006 con un 16,70% de establecimientos, luego cayó en el 2007 y empezó de nuevo a levantar en el 2008 con un 13,20%, pero para el 2010 descendió al 12,42% de establecimientos.

En el nivel Superior, aunque los porcentajes son bajos, el Valle he tenido su mayor pico en el 2010 con el 10,81% de establecimientos educativos en este nivel, y el más bajo en el 2003 con el 5,10%. En Muy Superior los porcentajes son aún todavía más bajos, llegando apenas al 6.54% de establecimientos en este nivel en el 2010.

Por su parte, Cali también concentra en este periodo de tiempo el mayor número de establecimientos educativos en los niveles Bajo y Medio, aunque en porcentajes menores a los del Valle del Cauca. En el 2003 el 37,20% de los establecimientos estaba en Bajo y al 2006 se logró disminuir al 24,70%, luego aumentó en el 2007 al 34% y al 2008 descendió nuevamente al 28,60%.

A diferencia del Valle del Cauca, el porcentaje de establecimientos de Cali que se encuentra en nivel Medio no sufrió grandes variaciones entre el 2006 y el 2010, manteniendo un promedio de 27%, y con el punto más alto en el 2004 con un 34%.

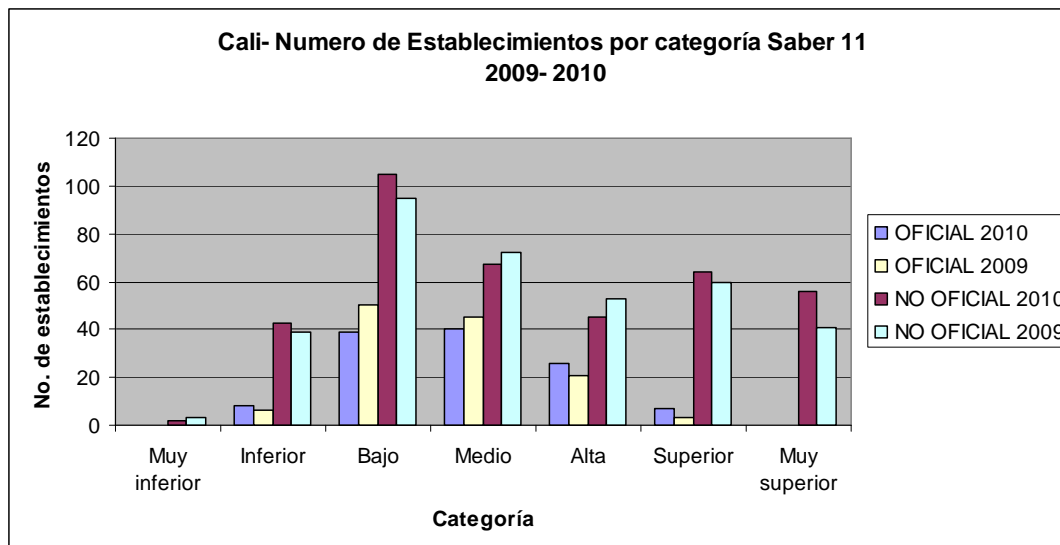
Para el nivel Alto de desempeño, entre el 2004 y 2006 los resultados para Cali no variaron (promedio de 16.50%); en el 2007 hubo un descenso al 13,70% y en el 2008 empezó un leve repunte al 15,90% que aunque continúan siendo bajos, lo ubican por encima del departamento.

En el 2005 Cali tuvo su mayor pico en el nivel Superior con un 13,90% de establecimientos, sin embargo empezó a descender hasta el punto de llegar al 11,10% en el 2008.

En el 2008 en Cali el 35,6% de los establecimientos se encontraban entre los niveles Alto, Superior y Muy Superior, es decir agrupados en la categoría de Alto; en el Valle del Cauca esta cifra agrupada era del 27,9% para el mismo periodo. Para el 2009 en el Valle subió al 29.6% y en Cali subió levemente al 36%. Y en el 2010 en el Valle no sufrió variaciones, mientras que en Cali continuó en ascenso al 39.44%.

## 2.2 Saber 11 de 2009 y 2010

### Establecimientos oficiales y no oficiales por categoría en Cali (Saber 11 de 2009 y 2010)

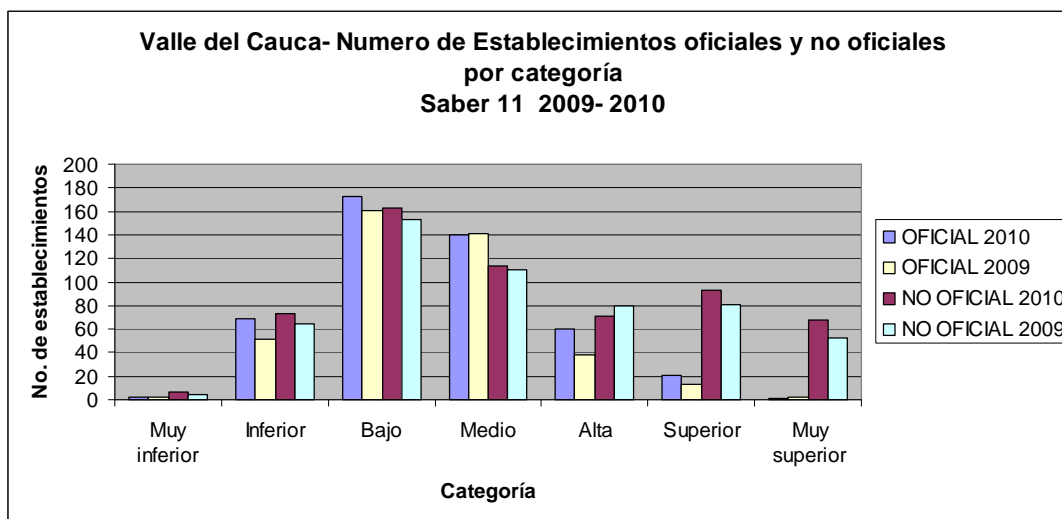


Fuente: Icfes.

En Cali, en los resultados de las Pruebas Saber 11 de 2009 los establecimientos oficiales se ubican en mayor número en las categorías Bajo y Medio, y para el 2010 el numero disminuye ligeramente en estas mismas categorías y aumentan otro poco en la de Alto, pero a pesar de estas variaciones Cali continua conservando el mayor número de establecimientos entre Bajo y Medio, con un incremento en los niveles de Alto y Superior con respecto al 2009; los no oficiales, para el 2009, tienen el mayor número de establecimientos en Bajo (95), seguido de Medio (72) y en los niveles Alto, Superior y Muy Superior superan a los oficiales con 53, 60 y 41 establecimientos, respectivamente. En el 2010 los establecimientos en Bajo aumentan a 105 y en Medio disminuyen a 67.

Para el 2009 y 2010 no se ubican instituciones oficiales en el nivel de Muy Superior y el nivel de Superior aún sigue siendo bajo para el 2010 con 7 Instituciones Educativas.

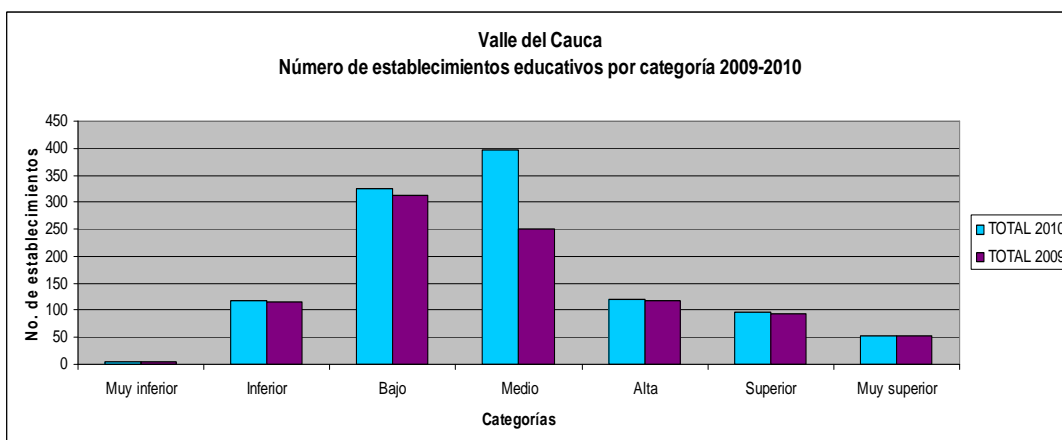
**Establecimientos oficiales y no oficiales  
por categoría en el Valle del Cauca  
(Prueba Saber 11 de 2009 y 2010)**



Fuente: Secretaría de Educación Departamental

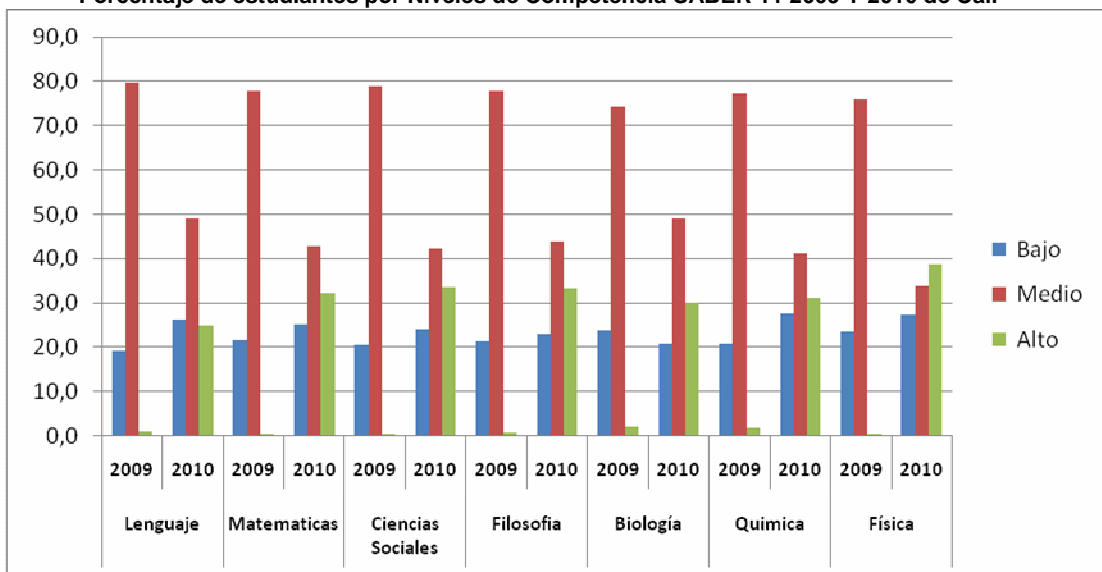
El mayor número de establecimientos oficiales en el Valle del Cauca se ubicó entre las categorías Bajo y Medio en las pruebas Saber 11 de 2009 y 2010 y los no oficiales se encuentran en el mismo rango, en menor número. Para las pruebas Saber 11 de 2010 aumentó la cifra de establecimientos oficiales en Bajo ( de 161 a 173) y en Medio pasó de 141 a 140. En los no oficiales de 153 a 163 en Bajo y de 110 a 114 en Medio.

Sin embargo, en cuanto a ubicación en las categorías Alto, Superior y Muy Superior son los no oficiales los que superan a los oficiales, con 232 establecimientos educativos agrupados en estas 3 categorías, de los cuales 68 corresponden a Muy Superior en el 2010. Con respecto al 2009, los no oficiales incrementaron el número de establecimientos en Superior y Muy Superior. De los oficiales 82 establecimientos se agrupan en la categoría de Alto con 1 IE en nivel Muy Superior y 21 en Superior. Los oficiales presentaron un incremento importante en el nivel Alto, pasando de 38 IE en el 2009 a 60 en el 2010.

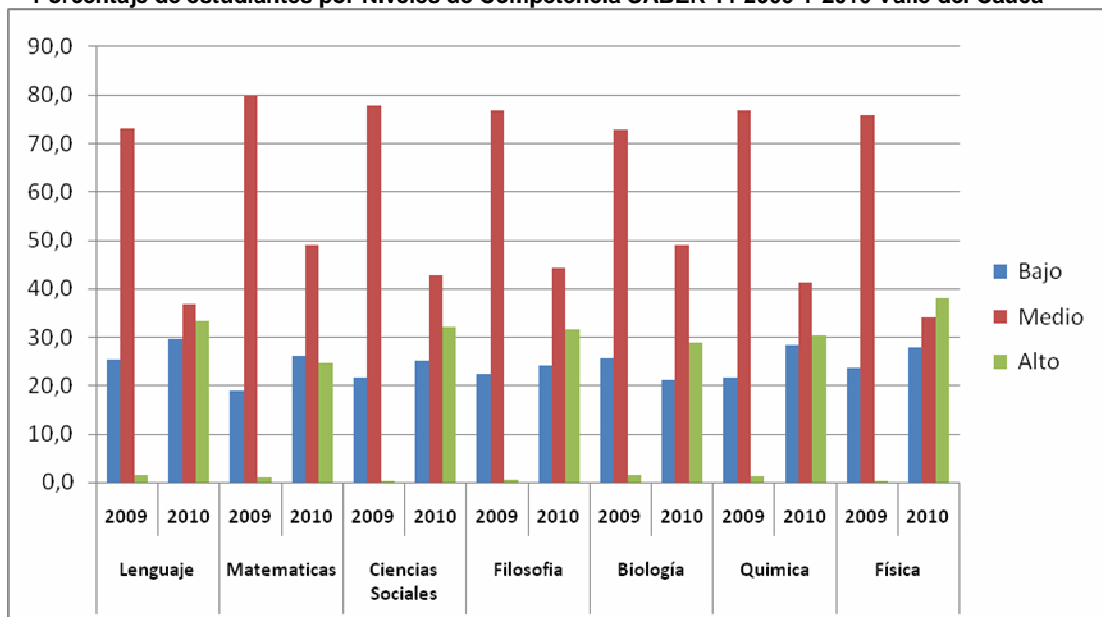


**Estudiantes por Niveles de Competencia  
(Prueba Saber 11 de 2009 y 2010)**

**Porcentaje de estudiantes por Niveles de Competencia SABER 11 2009 Y 2010 de Cali**



**Porcentaje de estudiantes por Niveles de Competencia SABER 11 2009 Y 2010 Valle del Cauca**



Fuente: Icfes

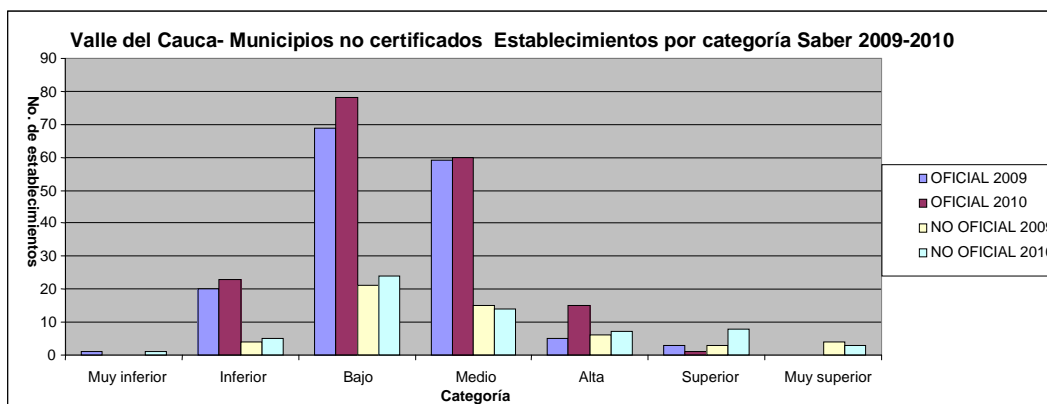
En el 2009 Valle del Cauca y Cali presentaron comportamientos similares que ubican el mayor porcentaje de estudiantes en el nivel medio de desempeño en todas las áreas y el menor porcentaje en nivel alto. Los porcentajes de estudiantes en nivel bajo de desempeño oscilan, para el 2009, entre el 17,0 y 25,6% para el Valle y Cali. Después del nivel medio, el bajo es el siguiente nivel con mayor porcentaje de estudiantes en Cali.

En el 2010 se presentaron variaciones importantes para el Valle del Cauca y Cali pues el porcentaje de estudiantes que estaba concentrado en el nivel medio de desempeño disminuyó y aumentó considerablemente, con respecto al 2009, el porcentaje en nivel alto; no obstante, continúan siendo mayor porcentaje de estudiantes en medio. Ahora, los porcentajes de nivel bajo presentaron aumentos en Cali y Valle, especialmente en matemáticas, lenguaje, química y física con respecto al 2009.

Las áreas en las que se presentan mayores diferencias porcentuales que ubican a Cali por encima del Valle del Cauca, para el 2010, son matemáticas y lenguaje.

## 2.3 Saber 11 de 2010

### Establecimientos educativos oficiales y no oficiales por categoría de desempeño en los 35 municipios no certificados del Valle del Cauca (Prueba Saber 11 de 2010)

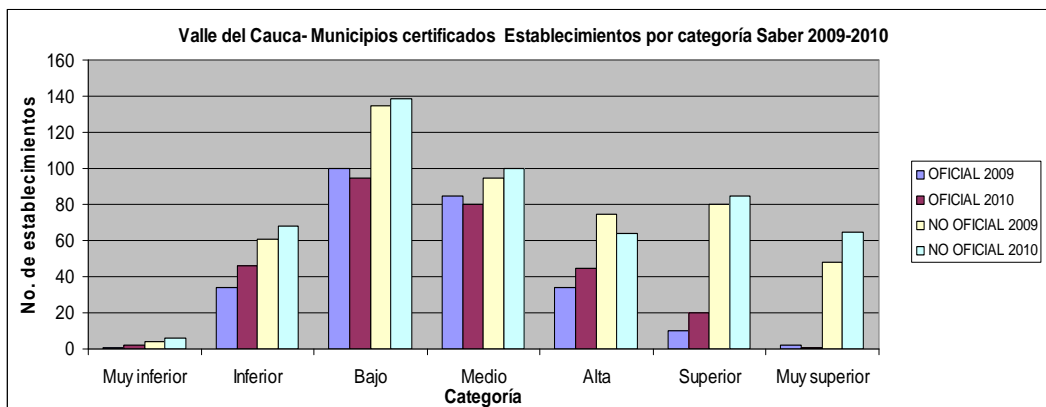


Fuente: Icfes. Cálculos CVE

Los establecimientos educativos de los 35 municipios no certificados del Valle del Cauca, del sistema oficial, se ubican en mayor número entre los niveles Bajo y Medio sin muchas variaciones entre el 2009 y 2010. La diferencia entre oficiales y no oficiales es amplia en cuanto a los que están en Bajo (21 no oficiales frente a 78 oficiales en el 2010) y Medio (14 no oficiales frente a 60 no oficiales).

Hubo un incremento de instituciones educativas oficiales en el nivel Alto, pasando de 5 en el 2009 a 15 en el 2010. En los niveles de Superior y Muy Superior es bajo el número de establecimientos educativos oficiales y no oficiales. En Muy Superior no registran instituciones educativas oficiales.

**Establecimientos educativos oficiales y no oficiales por categoría de desempeño en los 7 municipios certificados del Valle del Cauca (Prueba Saber 11 de 2010)**



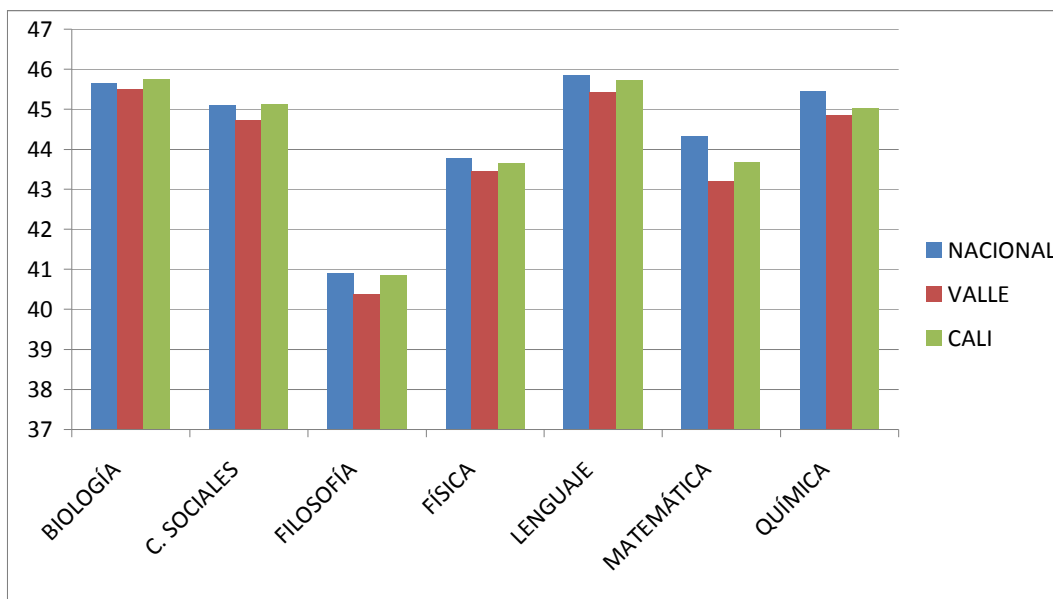
Fuente: Icfes. Cálculos CVE

Los establecimientos educativos de los municipios certificados del Valle del Cauca (Cali, Jamundí, Palmira, Tulúa, Buga, Tulúa y Buenaventura), pertenecientes al sistema oficial, para la Prueba Saber 11 de 2009 y 2010 se ubicaron en mayor número en la categoría Baja de desempeño (100 y 95 respectivamente) seguido de Medio con 85 en el 2009 y 80 en el 2010. Para el caso de los no oficiales, el mayor número, aunque en menor cantidad en comparación a los oficiales, también está en los niveles de Bajo y Medio, pero con un número importante en el nivel Superior (80 en el 2009 y 85 en el 2010) y Muy Superior (48 en el 2009 y 65 en el 2010).

En la categoría Alto se pasó en este periodo de 34 a 45 Instituciones Educativas oficiales, mientras que en Superior se pasó de 10 a 20. En el 2009 2 instituciones educativas oficiales alcanzaron el nivel de Muy Superior y en el 2010 bajó a 1.

En la categoría Inferior se concentra el mayor número de establecimientos no oficiales, con un incremento al 2010 (de 61 a 68).

### Comparativo Resultados Saber 11 de 2010 Cali, Valle y Nacional



Fuente: Icfes.

Los resultados de la Prueba Saber 11 de 2010 muestran que las variaciones son mínimas al tratar de establecer una comparación de Cali y Valle del Cauca con el promedio nacional en las diferentes áreas del conocimiento que se evaluaron. Los promedios, en términos generales, no alcanzan los 50 puntos, se encuentran entre 40,39 y 45,86 puntos. En matemáticas el promedio nacional está por encima del Valle y Cali, lo mismo que en Física, Lenguaje, Química y Filosofía. En biología el promedio de Cali supera ligeramente el del Valle y el Nacional, lo mismo que en Ciencias Sociales. El Valle no supera ninguno de los promedios.

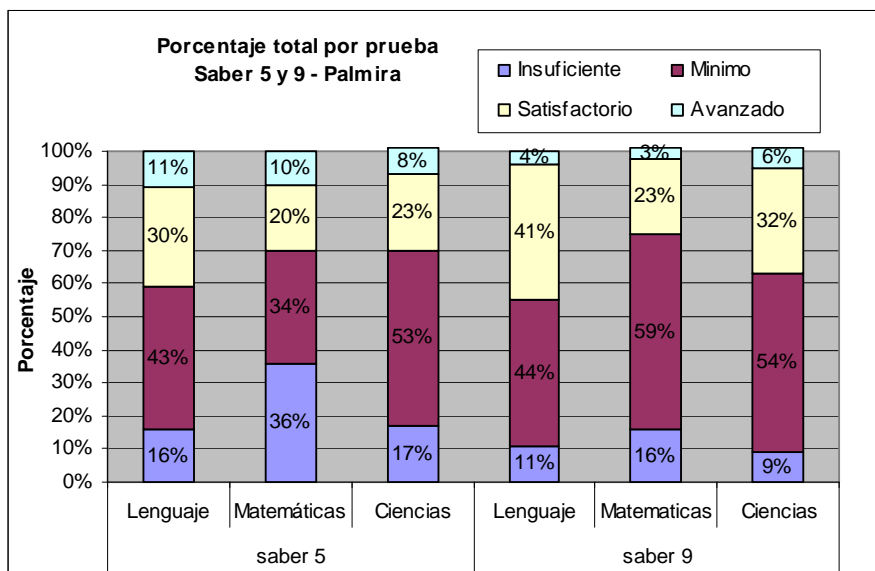
### 3. MUESTRA DE MUNICIPIOS DEL VALLE DEL CAUCA

Resultados pruebas 5 y 9 (2009) y 11 (2010)

#### 3.1 Muestra de municipios certificados del Valle del Cauca

Se tomó una muestra de los municipios certificados del Valle del Cauca: Palmira, Buga, Tulúa, Buenaventura y Cartago, con el objetivo de analizar en detalle el comportamiento de los resultados de las pruebas Saber de 5 y 9 en el 2009.

#### PALMIRA

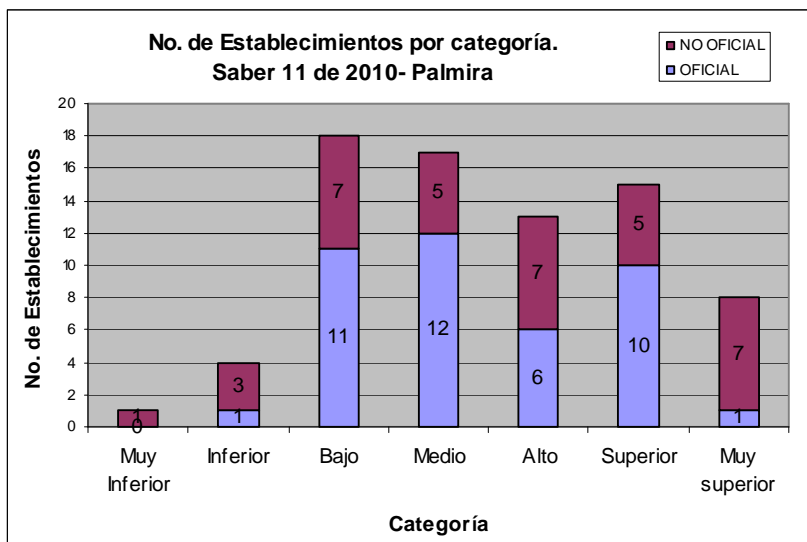


Fuente: Icfes

#### Porcentaje de estudiantes por categoría de desempeño Prueba Saber 5 y 9 de 2009 en Lenguaje, Matemáticas y Ciencias

El 73% de los estudiantes de Lenguaje de 5 grado se encuentra entre Mínimo y Satisfactorio y el 11% en avanzado. Para 9 grado el porcentaje entre Mínimo y Satisfactorio aumenta al 85% y en avanzado disminuye al 4%. En Matemáticas, por el contrario, el mayor porcentaje se concentra entre Insuficiente y Mínimo, con un 70% y un 30% entre Satisfactorio y Avanzado para el grado 5. En 9 grado el mayor porcentaje está en mínimo, con un 59%, seguido de Satisfactorio con un 32%, es decir que entre estas dos categorías suman el 82%. En Ciencias el mayor porcentaje, el 76%, se concentra entre Mínimo y Satisfactorio para 5 grado, y en 9 grado se mantiene la tendencia entre las mismas categorías, con un aumento al 86%.

**COMPILACIÓN EVOLUCIÓN DE RESULTADOS. PRUEBAS SABER 5, 9 Y 11  
VALLE DEL CAUCA Y SANTIAGO DE CALI**

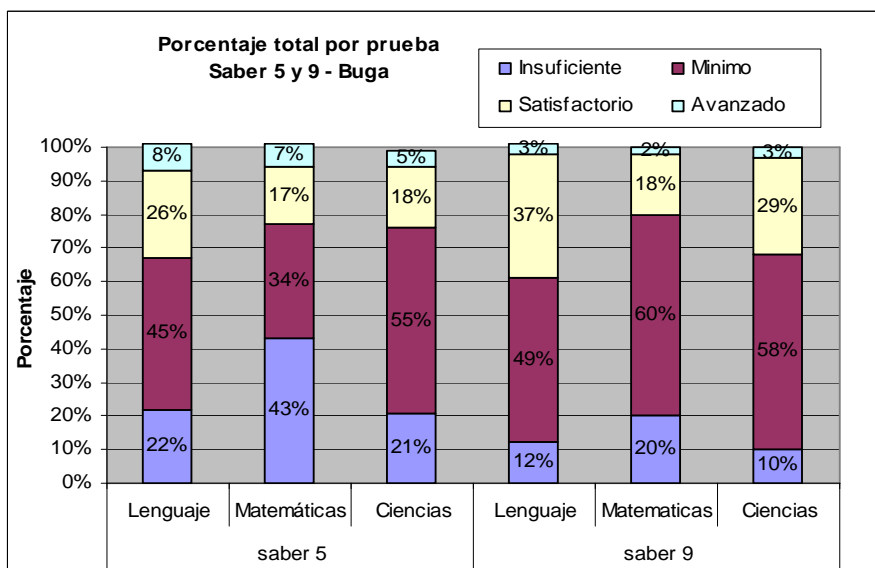


Fuente: Icfes

**Número de establecimientos oficiales y no oficiales por categoría en la prueba Saber 11 de 2010 en Palmira**

El mayor número de instituciones educativas oficiales se concentra en la categoría de Medio en Palmira, seguida por 11 en Bajo, 10 en Superior y 1 en Muy Superior. La IE de San Vicente es la única IE de carácter oficial del departamento en categoría de Muy Superior. Para los no oficiales hay una distribución de 7 colegios en Bajo, Superior y Muy Superior y de 5 en Medio y Superior.

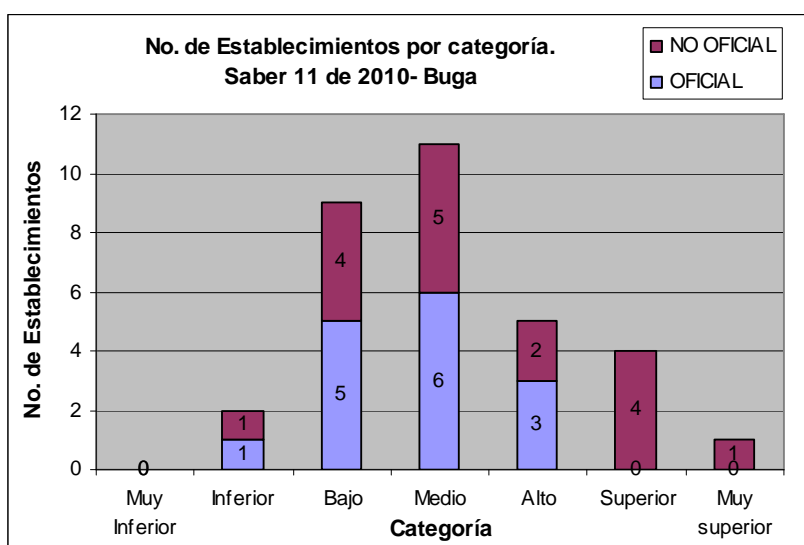
**BUGA**



Fuente: Icfes

### Porcentaje de estudiantes por categoría de desempeño prueba Saber 5 y 9 de 2009 en Lenguaje, Matemáticas y Ciencias

El 71% de los estudiantes de Lenguaje de 5 grado se encuentra entre Mínimo y Satisfactorio y el 8% en avanzado. Para 9 grado el porcentaje entre Mínimo y Satisfactorio aumenta al 86% y en avanzado disminuye al 5%. En Matemáticas, por el contrario, el mayor porcentaje se concentra entre Insuficiente y Mínimo, con un 77% y un 24% entre Satisfactorio y Avanzado para el grado 5. En 9 grado el mayor porcentaje está en mínimo, con un 60%, seguido de Insuficiente con un 20%, es decir que entre estas dos categorías suman el 80%, seguido del 18% en Avanzado. En Ciencias el mayor porcentaje, el 76%, se concentra entre Insuficiente y Mínimo para 5 grado, y en 9 grado la tendencia cambia y el mayor porcentaje se concentra entre Mínimo y Satisfactorio, con un 87%.

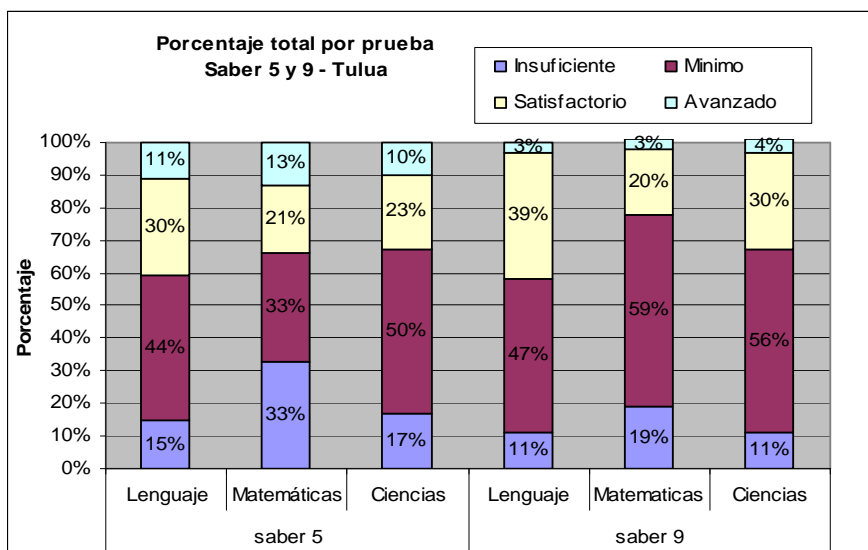


Fuente: Icfes

### Número de establecimientos oficiales y no oficiales por categoría en la prueba Saber 11 de 2010 en Buga

El mayor número de instituciones educativas oficiales, es decir 6, se concentra en la categoría de Medio en Buga, seguida por 5 en Bajo, 3 en alto y 1 en Inferior. No se registran IE oficiales en Superior y Muy Superior. Para los no oficiales el mayor número de colegios, es decir 5, se ubica en Medio, seguido de 4 en Bajo, 4 en Superior, 2 en Alto y 1 en Muy Superior.

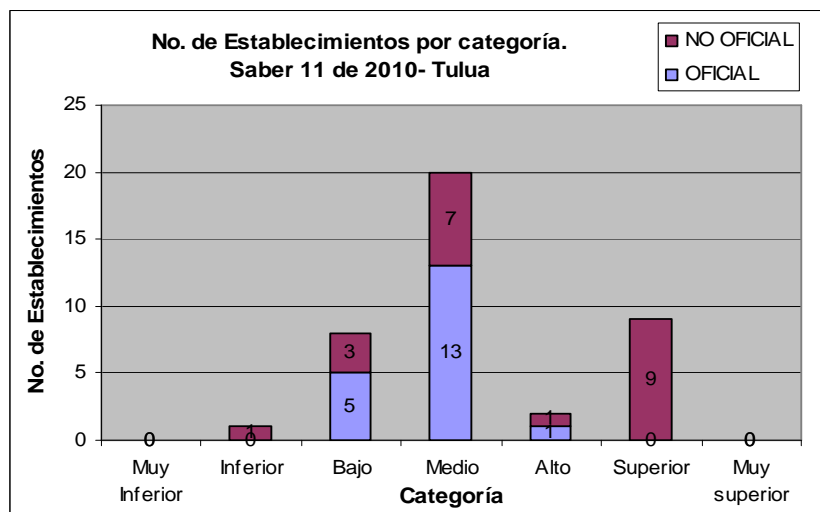
## TULUA



Fuente: Icfes

### Porcentaje de estudiantes por categoría de desempeño prueba Saber 5 y 9 de 2009 en Lenguaje, Matemáticas y Ciencias

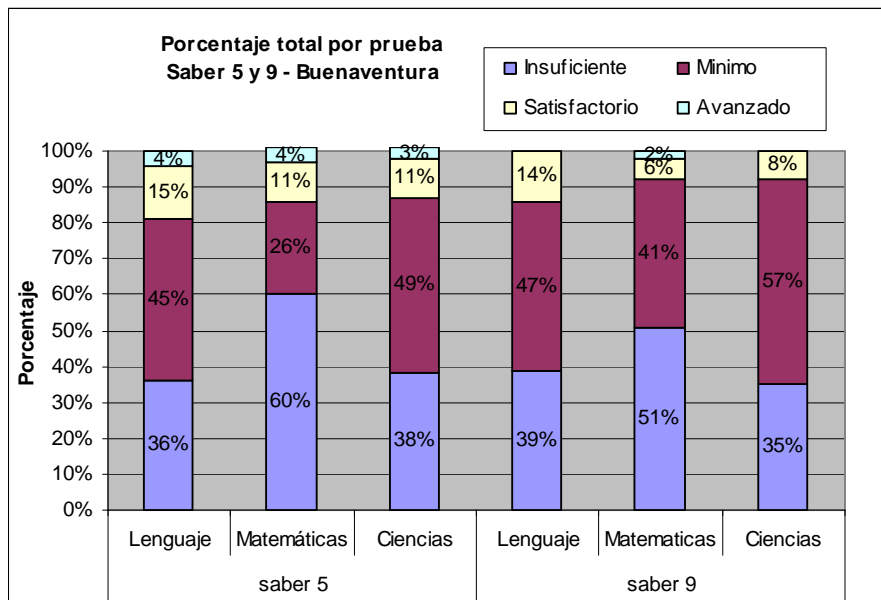
El 74% de los estudiantes de Lenguaje de 5 grado se encuentra entre Mínimo y Satisfactorio y el 11% en avanzado. Para 9 grado el porcentaje entre Mínimo y Satisfactorio aumenta al 86% y en avanzado disminuye al 3%. En Matemáticas, por el contrario, el mayor porcentaje se concentra entre Insuficiente y Mínimo, con un 66% y un 34% entre Satisfactorio y Avanzado para el grado 5. En 9 grado el mayor porcentaje se concentra en mínimo, con un 59%, seguido de Satisfactorio con un 20%, es decir que entre estas dos categorías suman el 79%, seguido del 19% en Mínimo. En Ciencias el mayor porcentaje, el 73%, se concentra entre Mínimo y Satisfactorio para 5 grado, y en 9 grado la tendencia se mantiene en esta categoría, con un 86%.



### Número de establecimientos oficiales y no oficiales por categoría en la prueba Saber 11 de 2010 en Tulúa

El mayor número de instituciones educativas oficiales, es decir 13, se concentra en la categoría de Medio en Tulúa, seguida por 5 en Bajo y 1 en Alto. No se registran IE oficiales en Superior y Muy Superior. Para los no oficiales el mayor número está en Superior con 9 colegios, seguido de 7 en Medio, 3 en Bajo y 1 en Alto.

### BUENAVENTURA

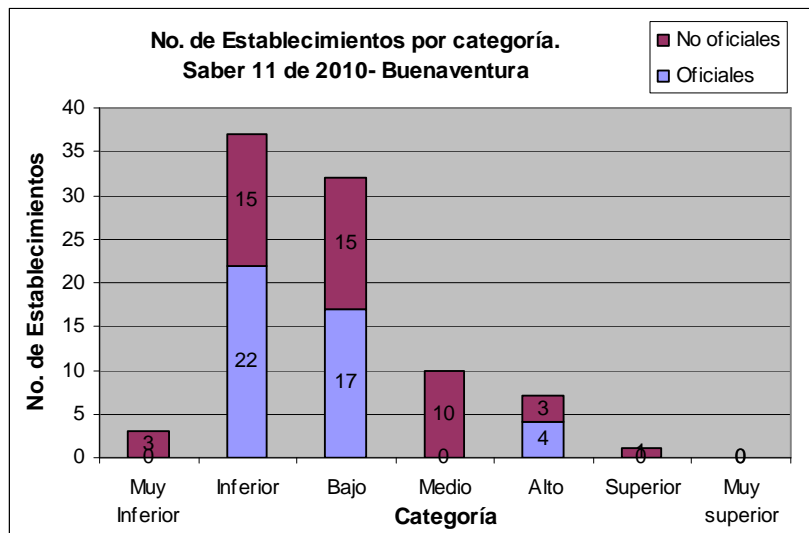


Fuente: Icfes

### Porcentaje de estudiantes por categoría de desempeño prueba Saber 5 y 9 de 2009 en Lenguaje, Matemáticas y Ciencias

El 81% de los estudiantes de Lenguaje de 5 grado se encuentra entre Mínimo e Insuficiente, representando ésta última categoría un porcentaje alto del 36% y un 4% en avanzado. Para 9 grado la tendencia se mantiene y aumenta un poco al 86% entre Mínimo e Insuficiente, éste último con un porcentaje del 39% y un 0% en avanzado. En Matemáticas el mayor porcentaje se concentra en Insuficiente, con un 60% de los estudiantes y un 26% en Mínimo para el grado 5. En 9 grado el mayor porcentaje se sigue concentrando en Insuficiente con un 51%, seguido del 41% en Mínimo. En Ciencias el mayor porcentaje, el 87%, se concentra entre Insuficiente y Mínimo para 5 grado, y en 9 grado la tendencia se mantiene en esta categoría, y aumenta al 92%.

**COMPILACIÓN EVOLUCIÓN DE RESULTADOS. PRUEBAS SABER 5, 9 Y 11  
VALLE DEL CAUCA Y SANTIAGO DE CALI**

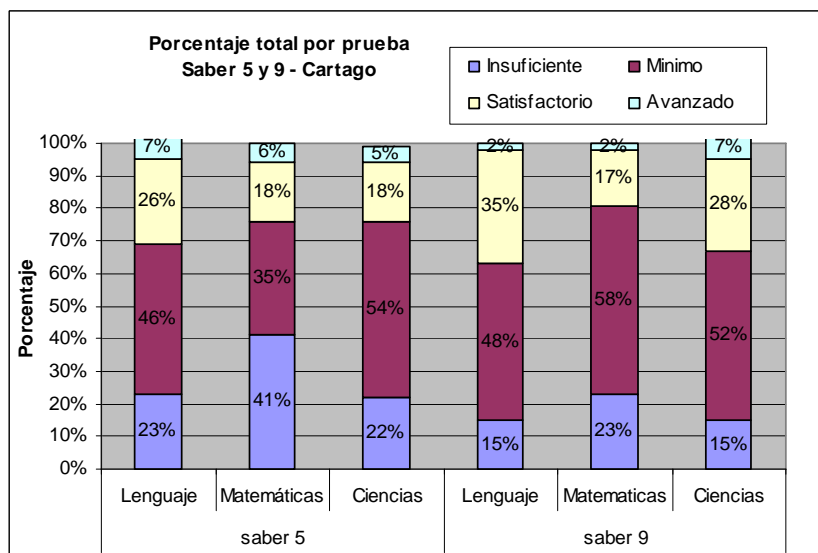


Fuente: Icfes

**Número de establecimientos oficiales y no oficiales por categoría en la prueba Saber 11 de 2010 en Buenaventura**

El mayor número de instituciones educativas oficiales, es decir 22, se concentra en la categoría de Inferior, seguida por 17 en Bajo y 4 en Alto. No se registran IE oficiales en Medio, Superior y Muy Superior. Para los no oficiales el mayor número está en Superior y Bajo con 15 colegios en ambas categorías, seguido de 10 en Medio, 3 en Alto y 3 en Muy Inferior.

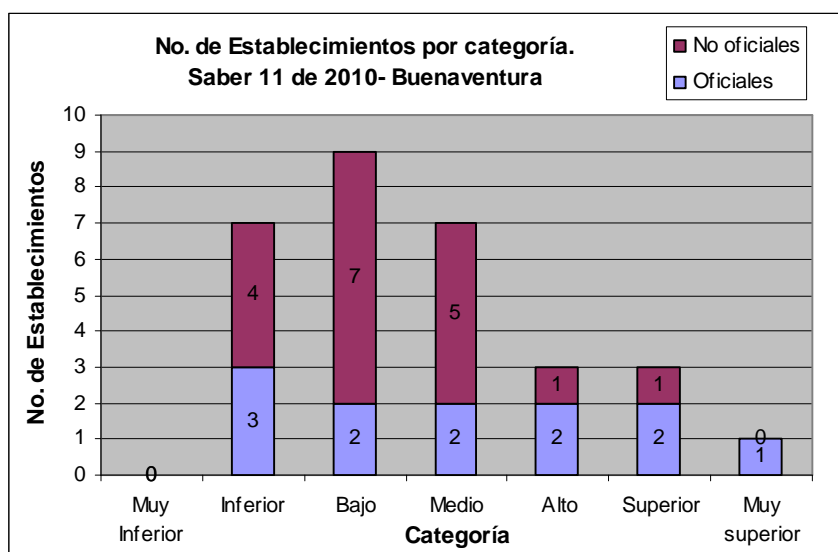
**CARTAGO**



Fuente: Icfes

### Porcentaje de estudiantes por categoría de desempeño prueba Saber 5 y 9 de 2009 en Lenguaje, Matemáticas y Ciencias

El 72% de los estudiantes de Lenguaje de 5 grado se encuentra entre Mínimo y Satisfactorio, seguido de un 23% en Insuficiente. Para 9 grado la tendencia se mantiene y aumenta al 83% entre Mínimo e Insuficiente. En Matemáticas el mayor porcentaje se concentra en Insuficiente, con un 41% de los estudiantes y un 35% en Mínimo, para el grado 5. En 9 grado el mayor porcentaje es en Mínimo con un 58%, seguido del 23% en Insuficiente. En Ciencias el mayor porcentaje, el 76%, se concentra entre Insuficiente y Mínimo para 5 grado, y en 9 grado el mayor porcentaje se encuentra entre Mínimo y Satisfactorio con un 80%.



Fuente: Icfes

### Número de establecimientos oficiales y no oficiales por categoría en la prueba Saber 11 de 2010 en Cartago

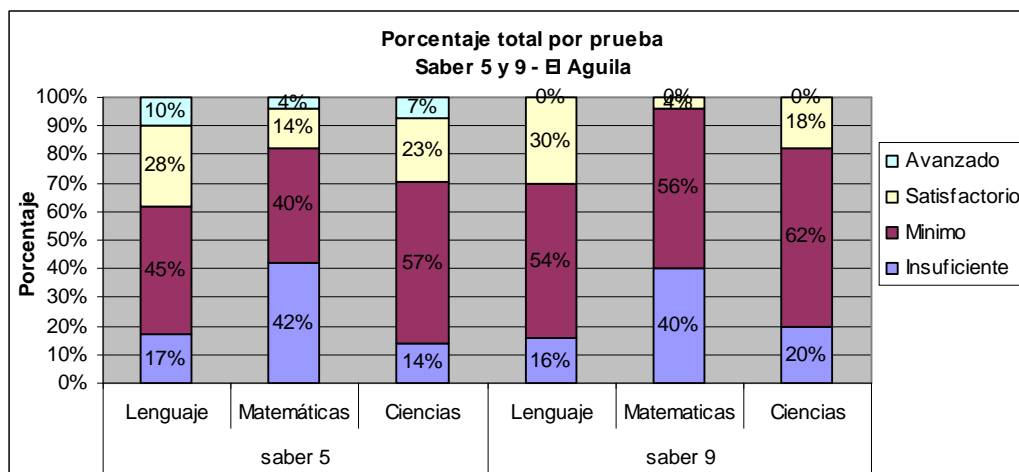
El mayor número de instituciones educativas oficiales, es decir 3, se concentra en la categoría de Inferior, seguida por 2 en Bajo, Medio, Alto y Superior y 1 en Muy Superior. Para los no oficiales el mayor número está en Bajo con 7 colegios seguidos de 5 en Medio, 4 en Inferior, 1 en Alto y 1 en Inferior.

### 3.2 Muestra de municipios No certificados del Valle del Cauca

De manera aleatoria se escogieron 10 municipios no certificados del Valle del Cauca con el objetivo de estudiar en detalle sus resultados en las Pruebas. Se tuvo en cuenta que estuvieran distribuidos de manera geográfica en los 4 puntos cardinales del departamento.

Municipios no certificados que conforman la muestra: El Águila, La Unión, Florida, Calima- Darien, Caicedonia, Ginebra, yumbo, san Pedro, Bolívar y Alcalá

#### EL AGUILA

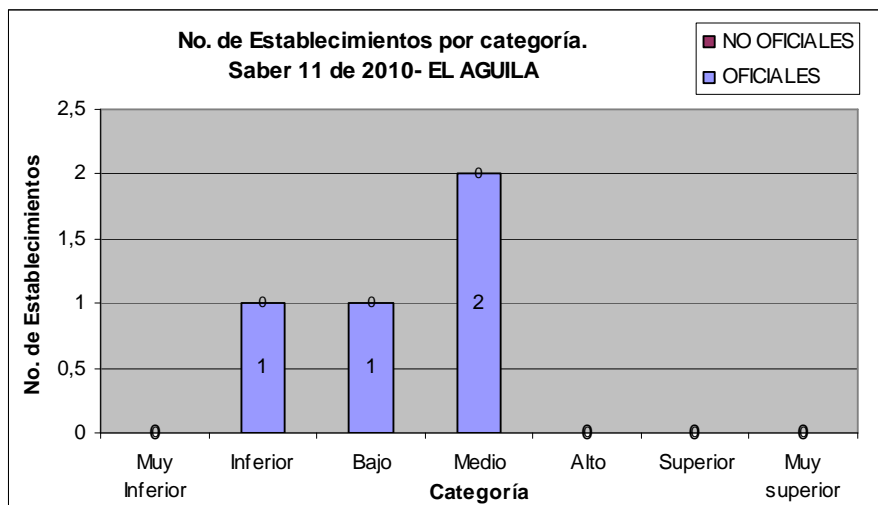


Fuente: Icfes

#### Porcentaje de estudiantes por categoría de desempeño Prueba Saber 5 y 9 de 2009 en Lenguaje, Matemáticas y Ciencias

El 73% de los estudiantes de Lenguaje de 5 grado se encuentra entre Mínimo y Satisfactorio y el 10% en avanzado. Para 9 grado el porcentaje entre Mínimo y Satisfactorio aumenta al 84% y en avanzado disminuye al 0%. En Matemáticas, por el contrario, el mayor porcentaje se concentra entre Insuficiente y Mínimo, con un 82% y un 18% entre Satisfactorio y Avanzado para el grado 5. En 9 grado el mayor porcentaje se concentra entre Insuficiente y Mínimo, con un 96%, seguido de Satisfactorio con un 18% y 0% en Avanzado. En Ciencias el mayor porcentaje, el 80%, se concentra entre Mínimo y Satisfactorio para 5 grado, y en 9 grado el mayor porcentaje está entre Insuficiente y Mínimo, con un 82% de estudiantes en estas categorías.

**COMPILACIÓN EVOLUCIÓN DE RESULTADOS. PRUEBAS SABER 5, 9 Y 11  
VALLE DEL CAUCA Y SANTIAGO DE CALI**

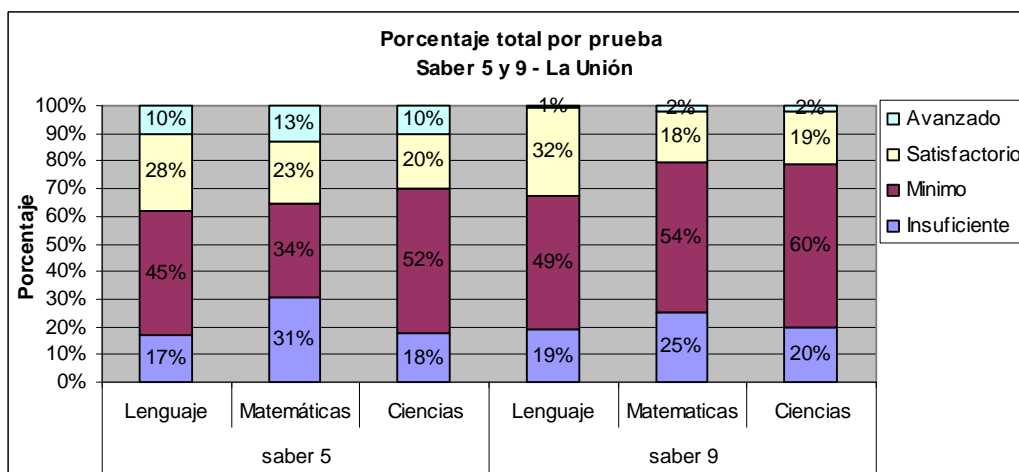


Fuente: Icfes

**Número de establecimientos oficiales y no oficiales por categoría en la prueba Saber 11 de 2010 en El Águila**

En este Municipio el 100% de las instituciones que presentaron las Pruebas Saber 11 de 2010 son de carácter oficial. El mayor número de instituciones educativas, es decir 2, se concentra en la categoría de Medio, seguida por 1 en Bajo y 1 en Inferior. No se registran IE oficiales en Alto, Superior y Muy Superior.

**LA UNION**

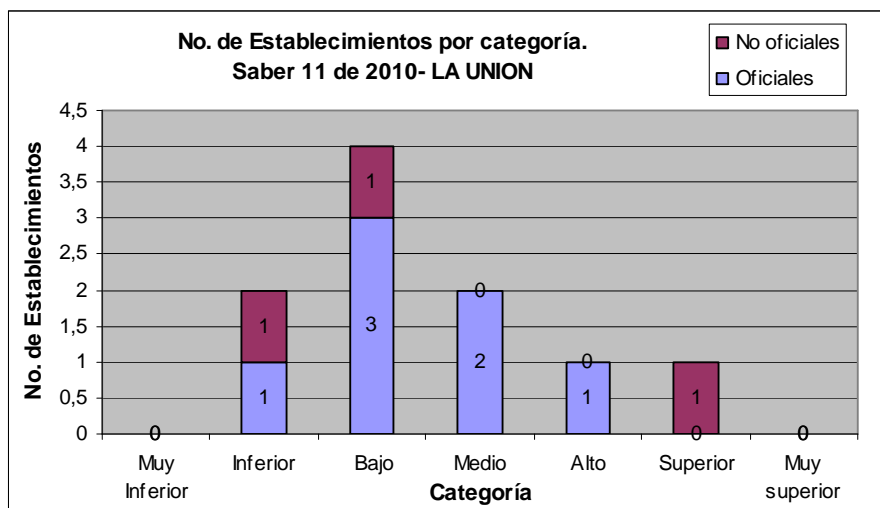


Fuente: Icfes

**Porcentaje de estudiantes por categoría de desempeño Prueba Saber 5 y 9 de 2009 en Lenguaje, Matemáticas y Ciencias**

El 74% de los estudiantes de Lenguaje de 5 grado se encuentra entre Mínimo y Satisfactorio y el 10% en avanzado. Para 9 grado el porcentaje entre Mínimo y Satisfactorio aumenta al 81% y en avanzado disminuye al 1%. En Matemáticas,

por el contrario, el mayor porcentaje se concentra entre Insuficiente y Mínimo, con un 65% y un 36% entre Satisfactorio y Avanzado para el grado 5. En 9 grado el mayor porcentaje se concentra entre Insuficiente y Mínimo, con un 79%, seguido de Satisfactorio con un 18% y 2% en Avanzado. En Ciencias el mayor porcentaje, el 72%, se concentra entre Mínimo y Satisfactorio para 5 grado, y en 9 grado el mayor porcentaje está entre Insuficiente y Mínimo, con un 80% de estudiantes en estas categorías.

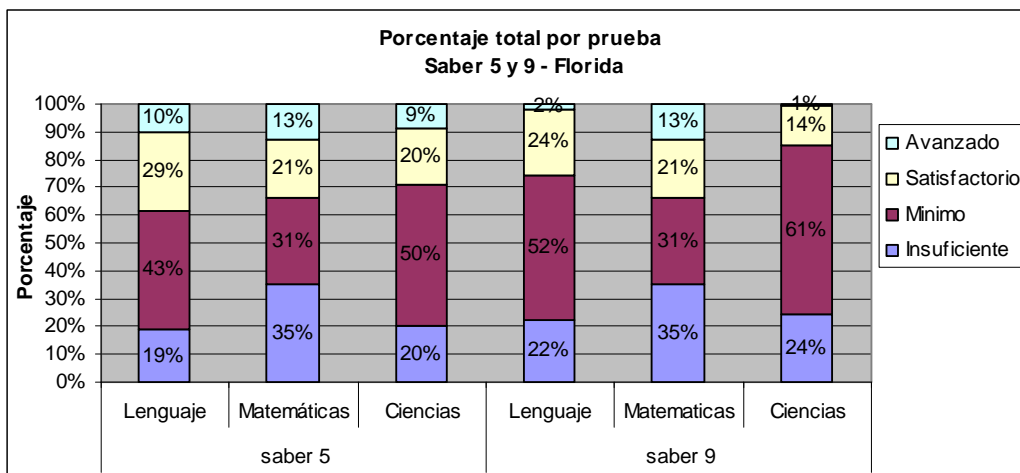


Fuente: Icfes

### Número de establecimientos oficiales y no oficiales por categoría en la prueba Saber 11 de 2010 en La Unión

El mayor número de instituciones educativas oficiales, es decir 3, se concentra en la categoría de Bajo, seguida por 2 en Medio, 1 en Alto y 1 en Inferior. No se registran IE oficiales en Superior y Muy Superior. Para los no oficiales se registra 1 colegio en Inferior, 1 en Bajo y 1 en Superior.

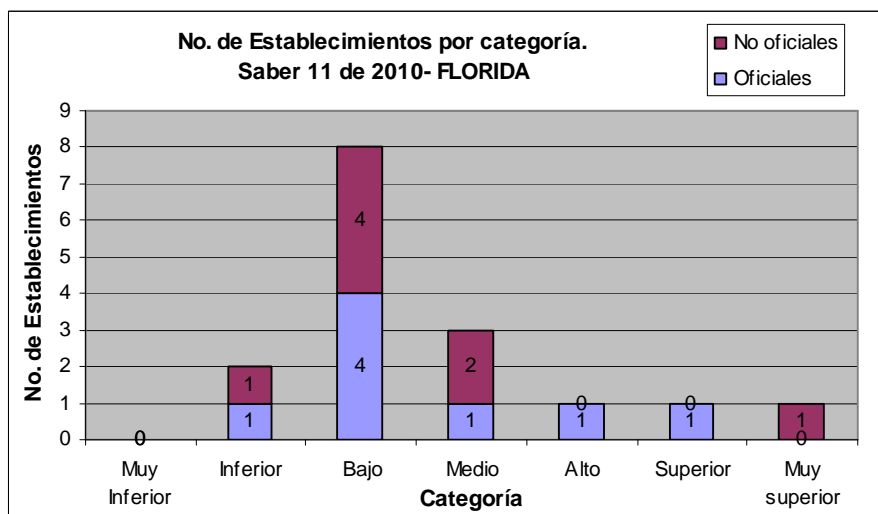
**FLORIDA**



Fuente: Icfes

**Porcentaje de estudiantes por categoría de desempeño Prueba Saber 5 y 9 de 2009 en Lenguaje, Matemáticas y Ciencias**

El 72% de los estudiantes de Lenguaje de 5 grado se encuentra entre Mínimo y Satisfactorio y el 10% en avanzado. Para 9 grado el porcentaje entre Mínimo y Satisfactorio aumenta al 76% y en avanzado disminuye al 2%. En Matemáticas, por el contrario, el porcentaje se distribuye entre Insuficiente y Mínimo, con un 36% y entre Satisfactorio y Avanzado con un 34% para el grado 5; en 9 grado los porcentajes son iguales. En Ciencias la mitad de los estudiantes se concentra en la categoría de Mínimo, seguido por una distribución de 20% en Insuficiente y 20% en Satisfactorio, para 5 grado. En 9 grado el mayor porcentaje está igualmente en Mínimo, con un aumento al 61% de estudiantes en esta categoría, seguido del 24% en Insuficiente.

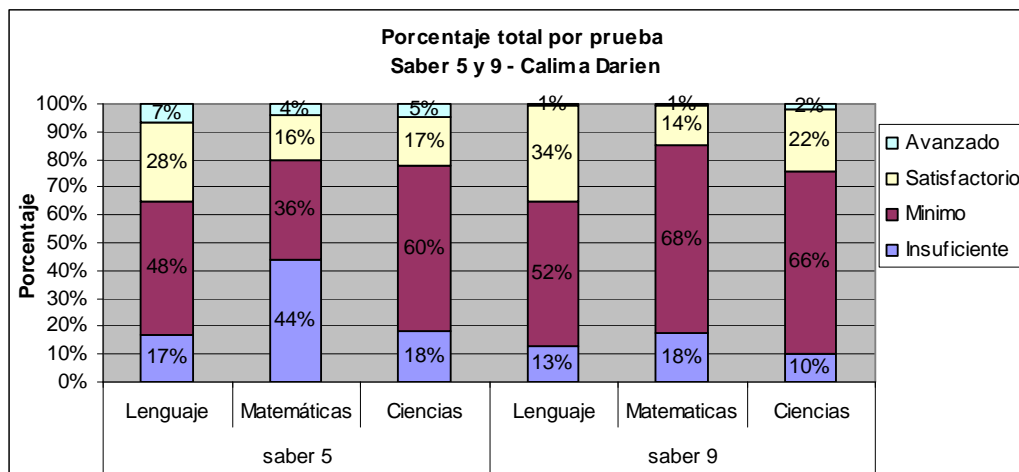


Fuente: Icfes

### Número de establecimientos oficiales y no oficiales por categoría en la prueba Saber 11 de 2010 en Florida

El mayor número de instituciones educativas oficiales, es decir 4, se concentra en la categoría de Bajo, seguida por 1 en Inferior, 1 en Medio, 1 en Alto y 1 en Superior. Para los no oficiales se registran 4 colegios en Bajo, 2 en Medio, 1 en Inferior y 1 en Muy Superior.

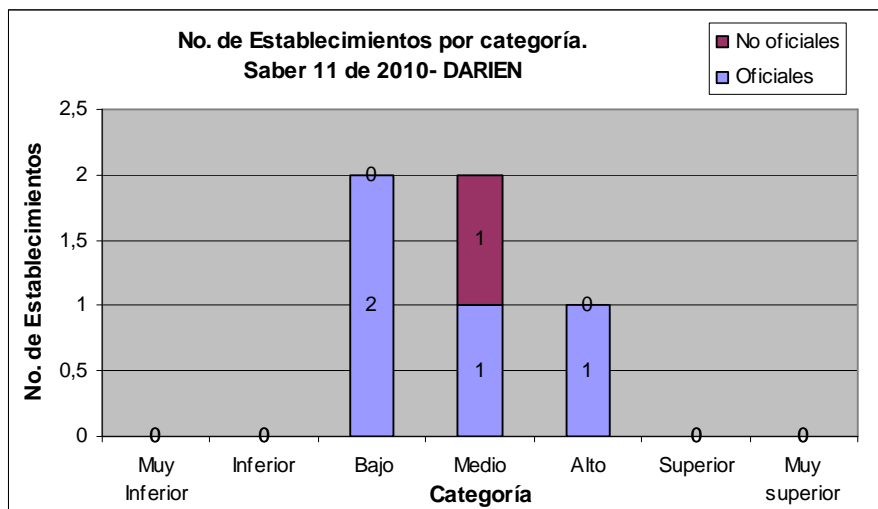
### CALIMA-DARIEN



Fuente: Icfes

### Porcentaje de estudiantes por categoría de desempeño Prueba Saber 5 y 9 de 2009 en Lenguaje, Matemáticas y Ciencias

El 76% de los estudiantes de Lenguaje de 5 grado se encuentra entre Mínimo y Satisfactorio y el 7% en avanzado. Para 9 grado el porcentaje entre Mínimo y Satisfactorio aumenta al 86% y en avanzado disminuye al 1%. En Matemáticas, por el contrario, el mayor porcentaje está entre Insuficiente y Mínimo, con un 80% y entre Satisfactorio y Avanzado con un 20% para el grado 5; en 9 grado el 68% de los estudiantes se concentra en la categoría de Mínimo, seguido de un 18% en Insuficiente y sólo el 1% en Avanzado. En Ciencias el 60% se concentra en la categoría de Mínimo, seguido por el 18% en Insuficiente y el 17% en Satisfactorio, para 5 grado. En 9 grado el mayor porcentaje está igualmente en Mínimo, con un aumento al 66% de estudiantes en esta categoría, seguido del 22% en Satisfactorio.

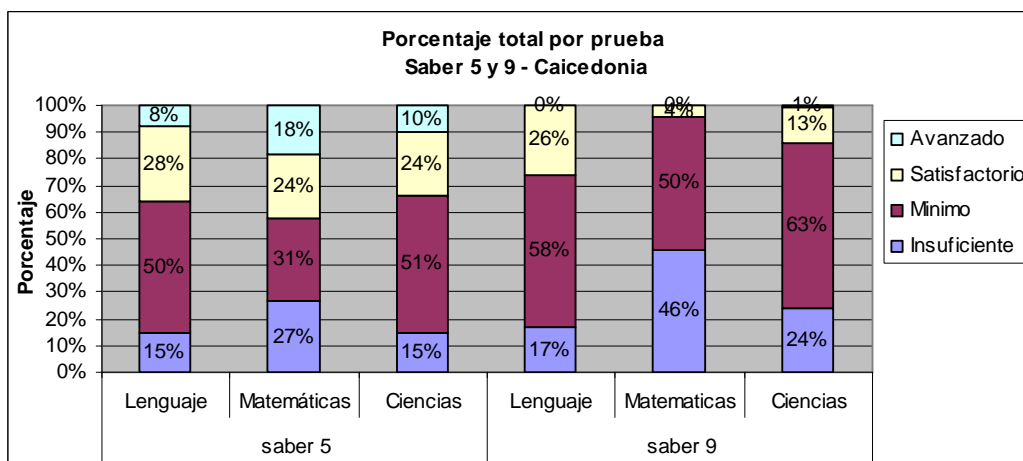


Fuente: Icfes

### Número de establecimientos oficiales y no oficiales por categoría en la prueba Saber 11 de 2010 en Darién

El mayor número de instituciones educativas oficiales, es decir 2, se concentra en la categoría de Bajo, seguida por 1 en Medio y 1 en Alto. Sólo hay registrado 1 colegio no oficial que presentó la Prueba, ubicado en la categoría Medio.

### CAIDEDONIA

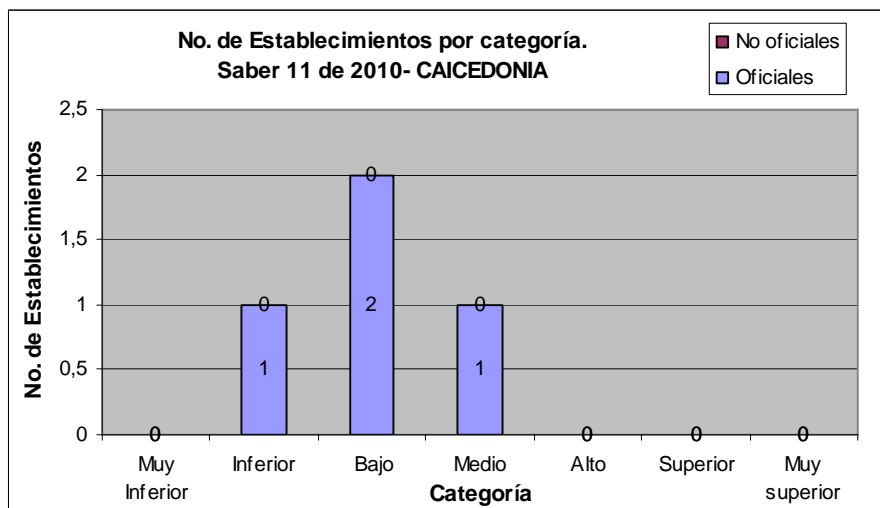


Fuente: Icfes

### Porcentaje de estudiantes por categoría de desempeño Prueba Saber 5 y 9 de 2009 en Lenguaje, Matemáticas y Ciencias

El 78% de los estudiantes de Lenguaje de 5 grado se encuentra entre Mínimo y Satisfactorio y el 8% en avanzado. Para 9 grado el porcentaje entre Mínimo y Satisfactorio aumenta al 84% y en avanzado disminuye al 0%. En Matemáticas, por el contrario, el mayor porcentaje está entre Insuficiente y Mínimo, con un 58% y entre Satisfactorio y Avanzado con un 42% para el grado 5; en 9 grado

la mitad de los estudiantes se concentra en la categoría de Mínimo, seguido por un 46% en Insuficiente y sólo un 4% en Avanzado. En Ciencias el 51% se concentra en la categoría de Mínimo, seguido por el 24% en Satisfactorio y el 15% en Insuficiente, para 5 grado. En 9 grado el mayor porcentaje está igualmente en Mínimo, con un aumento al 63% de estudiantes en esta categoría, seguido del 24% en Insuficiente.

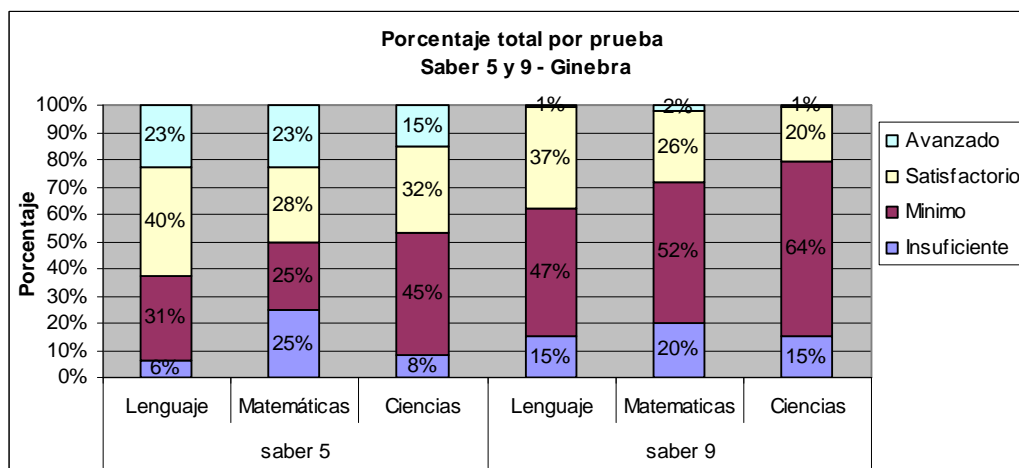


Fuente: Icfes

### Número de establecimientos oficiales y no oficiales por categoría en la prueba Saber 11 de 2010 en Caicedonia

En este Municipio el 100% de las instituciones que presentaron las Pruebas Saber 11 de 2010 son de carácter oficial. El mayor número de instituciones educativas, es decir 2, se concentra en la categoría de Bajo, seguida por 1 en Inferior y 1 en Medio. No se registran IE oficiales en Alto, Superior y Muy Superior.

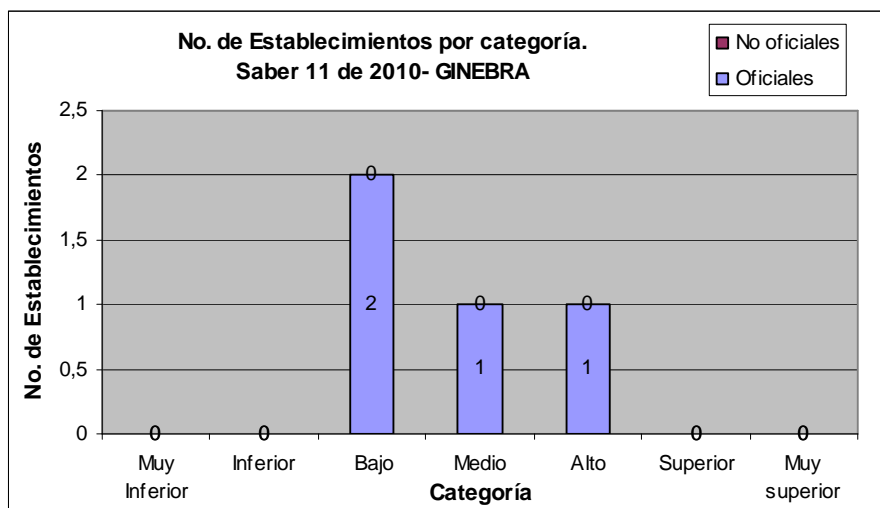
### GINEBRA



Fuente: Icfes

### Porcentaje de estudiantes por categoría de desempeño Prueba Saber 5 y 9 de 2009 en Lenguaje, Matemáticas y Ciencias

Ginebra registra un comportamiento distinto al resto de los Municipios de la muestra, con el mayor porcentaje de estudiantes de Lenguaje de 5 grado, es decir el 40%, en la categoría de Satisfactorio, seguido del 31% en Mínimo y un importante 23% en Avanzado. Para 9 grado el mayor porcentaje se concentra en Mínimo, con un 47%, pero se mantiene un importante 37% en Satisfactorio y en avanzado disminuye notoriamente al 1%. En Matemáticas también hay un comportamiento diferencial, con una distribución casi pareja entre Insuficiente, Mínimo y Satisfactorio, éste último con un 28% y un importante 23% en avanzado, para el grado 5; en 9 grado hay una variación con el 52% de los estudiantes concentrados en la categoría de Mínimo, seguido por un 26% en Satisfactorio y sólo un 2% en Avanzado. En Ciencias el 45% se concentra en la categoría de Mínimo, seguido por un importante 47% de estudiantes distribuido entre Satisfactorio y Avanzado, para 5 grado. En 9 grado el mayor porcentaje está igualmente en Mínimo, con un aumento al 64% de estudiantes en esta categoría, seguido del 20% en Satisfactorio.

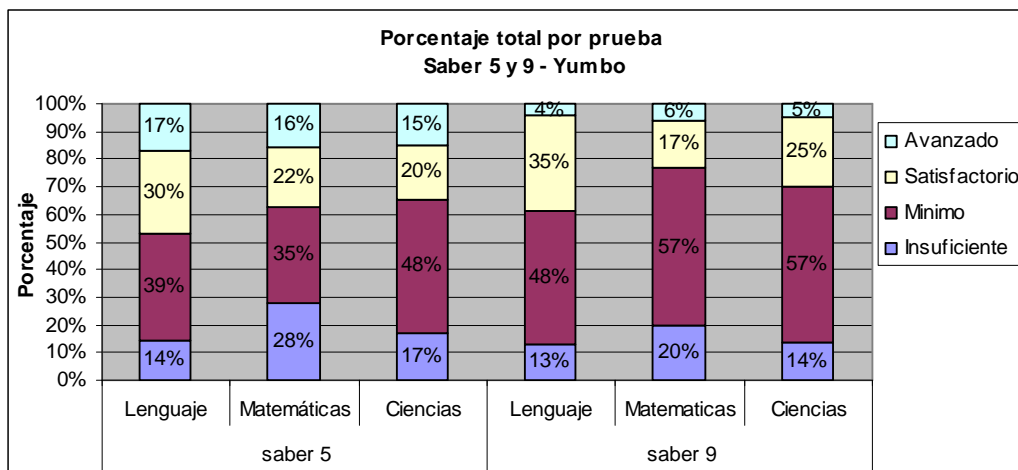


Fuente: Icfes

### Número de establecimientos oficiales y no oficiales por categoría en la prueba Saber 11 de 2010 en Ginebra

En este Municipio el 100% de las instituciones que presentaron las Pruebas Saber 11 de 2010 son de carácter oficial. El mayor número de instituciones educativas, es decir 2, se concentra en la categoría de Bajo, seguida por 1 en Medio y 1 en alto. No se registran IE oficiales en Inferior, Superior y Muy Superior.

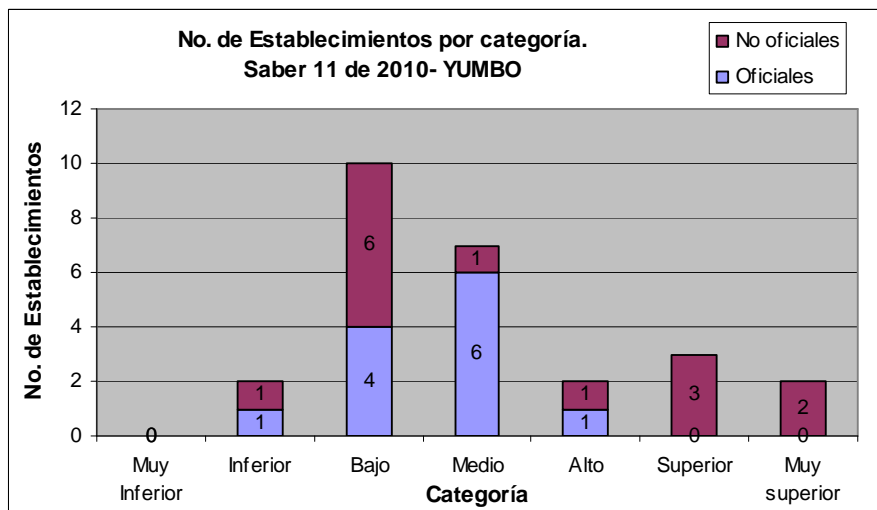
## YUMBO



Fuente: Icfes

### Porcentaje de estudiantes por categoría de desempeño Prueba Saber 5 y 9 de 2009 en Lenguaje, Matemáticas y Ciencias

El 69% de estudiantes de Lenguaje de 5 grado, se concentra en las categorías de Mínimo y Satisfactorio, seguido del 17% en Avanzado. Para 9 grado el mayor porcentaje se concentra en estas mismas categorías, con un 83%, seguido del 13% en Insuficiente y un descenso al 4% en Avanzado. En Matemáticas el 63% se encuentra entre Insuficiente y Mínimo, seguido del 22% en Satisfactorio, para el grado 5; en 9 grado hay una variación con el 57% de los estudiantes concentrados en la categoría de Mínimo, seguido por un 20% en Insuficiente y sólo un 6% en Avanzado. En Ciencias el 48% se concentra en la categoría de Mínimo, seguido por un 20% de estudiantes en Satisfactorio y en Avanzado un 15%, para 5 grado. En 9 grado el mayor porcentaje está igualmente en Mínimo, con un aumento al 57% de estudiantes en esta categoría, seguido del 25% en Satisfactorio y apenas un 5% en Avanzado.

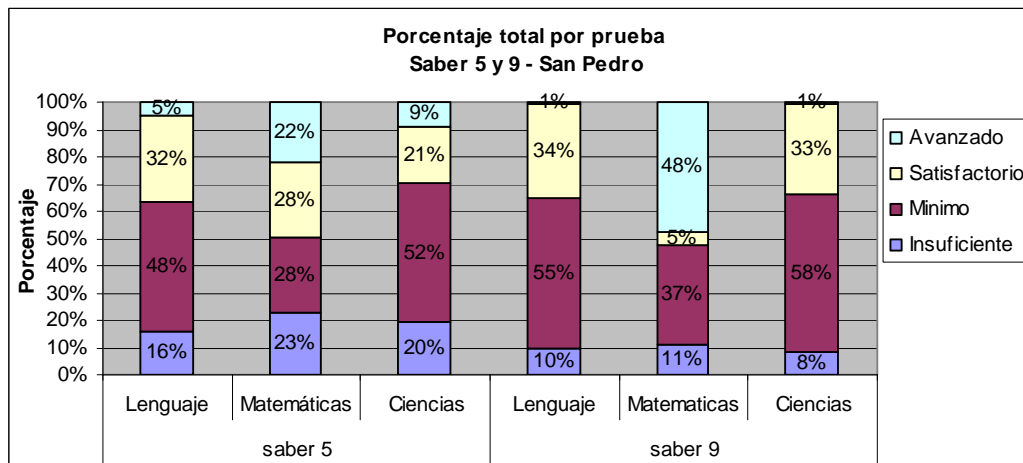


Fuente: Icfes

### Número de establecimientos oficiales y no oficiales por categoría en la prueba Saber 11 de 2010 en Yumbo

El mayor número de instituciones educativas oficiales, es decir 6, se concentra en la categoría de Medio, seguida por 4 en Bajo, 1 en Alto y 1 en Inferior. Por el contrario, para los no oficiales se registra el mayor número de colegios en Bajo, es decir 6, 2 en Superior y 2 en Muy Superior.

### SAN PEDRO

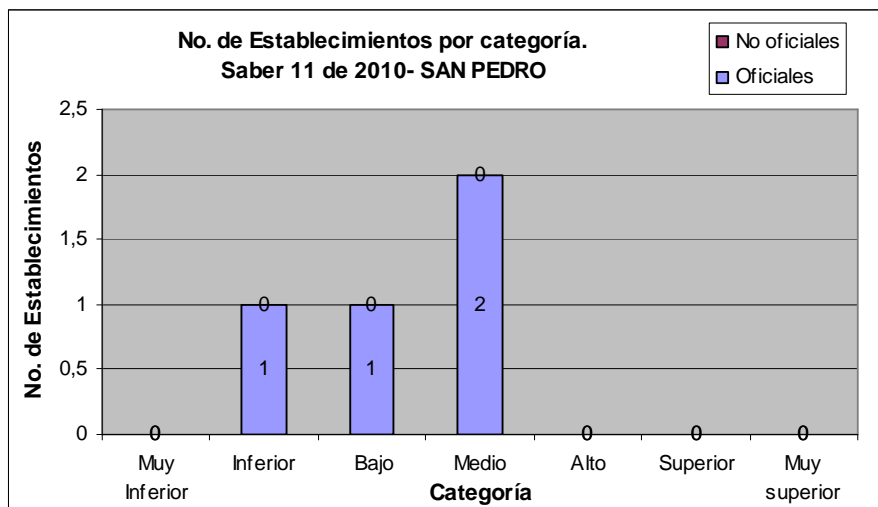


Fuente: Icfes

### Porcentaje de estudiantes por categoría de desempeño Prueba Saber 5 y 9 de 2009 en Lenguaje, Matemáticas y Ciencias

El 80% de estudiantes de Lenguaje de 5 grado, se concentra en las categorías de Mínimo y Satisfactorio, seguido del 16% en Insuficiente. Para 9 grado el mayor porcentaje se concentra en estas mismas categorías, con un aumento al 89%, seguido del 10% en Insuficiente. En Matemáticas hay una distribución interesante en cada una de las categorías, con un 28% en Mínimo y otro 28% en Mínimo, seguido del 23% en Insuficiente y otro 22% en Avanzado, para el grado 5; en 9 grado hay una variación todavía más interesante, con un muy importante 48% en Avanzado y un 5% en Satisfactorio. En Ciencias el 52% se concentra en la categoría de Mínimo, seguido por un 21% de estudiantes en Satisfactorio y otro 20% en Insuficiente, para 5 grado. En 9 grado el mayor porcentaje, el 91%, está entre Mínimo y Satisfactorio.

**COMPILACIÓN EVOLUCIÓN DE RESULTADOS. PRUEBAS SABER 5, 9 Y 11  
VALLE DEL CAUCA Y SANTIAGO DE CALI**

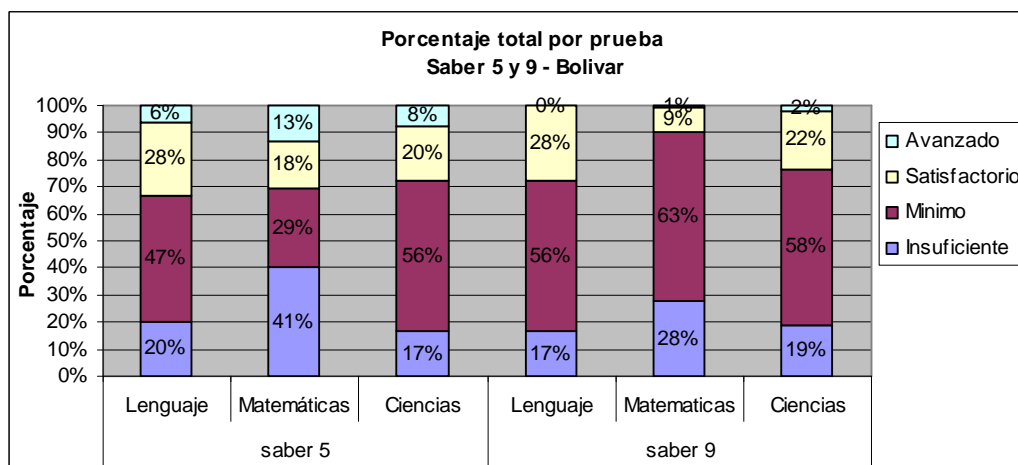


Fuente: Icfes

**Número de establecimientos oficiales y no oficiales por categoría en la prueba Saber 11 de 2010 en San Pedro**

En este Municipio el 100% de las instituciones que presentaron las Pruebas Saber 11 de 2010 son de carácter oficial. El mayor número de instituciones educativas, es decir 2, se concentra en la categoría de Medio, seguida por 1 en Bajo y 1 en Inferior. No se registran IE oficiales en Alto, Superior y Muy Superior.

**BOLIVAR**

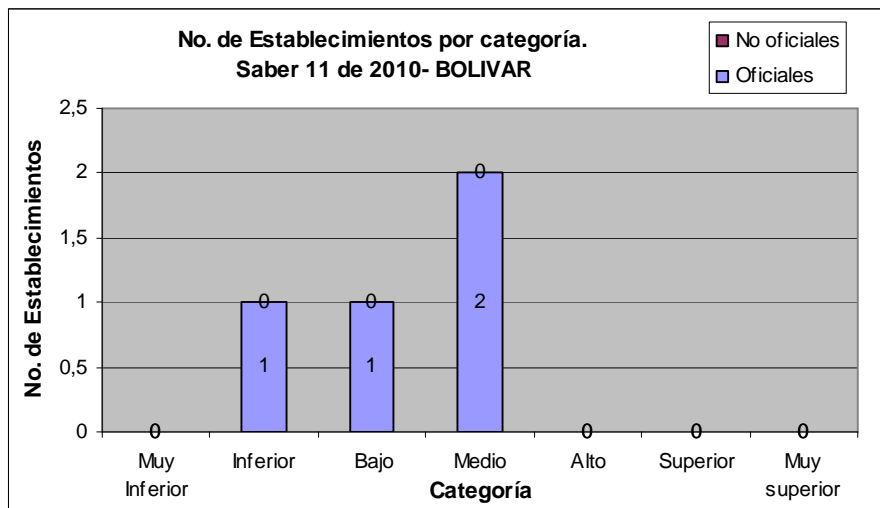


Fuente: Icfes

**Porcentaje de estudiantes por categoría de desempeño Prueba Saber 5 y 9 de 2009 en Lenguaje, Matemáticas y Ciencias**

El 75% de estudiantes de Lenguaje de 5 grado, se concentra en las categorías de Mínimo y Satisfactorio, seguido del 20% en Insuficiente y sólo el 6% en Avanzado. Para 9 grado el mayor porcentaje se concentra en Mínimo, con el 56%, seguido por un importante 28% en satisfactorio. En Matemáticas el mayor

porcentaje se concentra en Insuficiente con el 41% de los estudiantes, seguido por un 29% en Mínimo y un 18% en Satisfactorio, para el grado 5; en 9 grado hay una variación al concentrarse el mayor porcentaje en Mínimo, el 63%, seguido del 28% en Insuficiente y un 9% en Satisfactorio. En Ciencias el 56% se concentra en la categoría de Mínimo, seguido por un 20% de estudiantes en Satisfactorio, otro 17% en Insuficiente y sólo el 8% en Avanzado, para 5 grado. En 9 grado el mayor porcentaje, el 80%, está entre Mínimo y Satisfactorio.

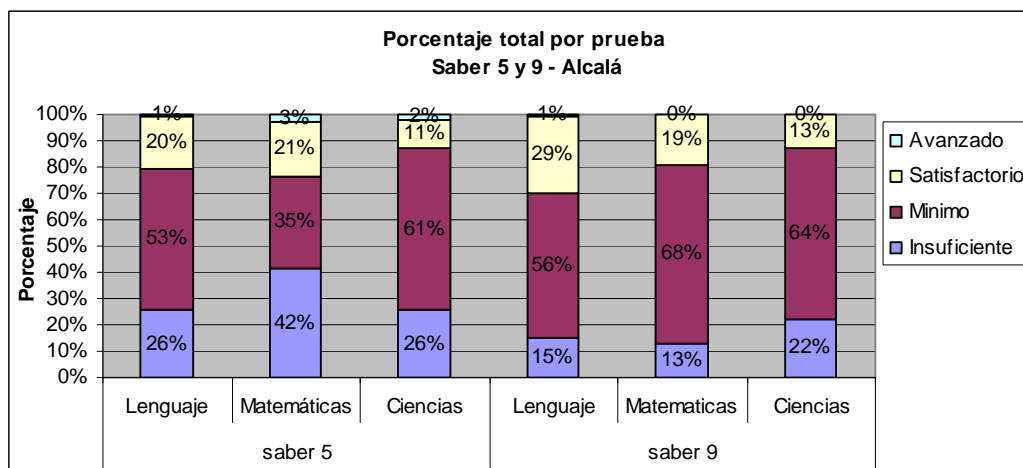


Fuente: Icfes

### Número de establecimientos oficiales y no oficiales por categoría en la prueba Saber 11 de 2010 en Bolívar

En este Municipio el 100% de las instituciones que presentaron las Pruebas Saber 11 de 2010 son de carácter oficial. El mayor número de instituciones educativas, es decir 2, se concentra en la categoría de Medio, seguida por 1 en Bajo y 1 en Inferior. No se registran IE oficiales en Alto, Superior y Muy Superior.

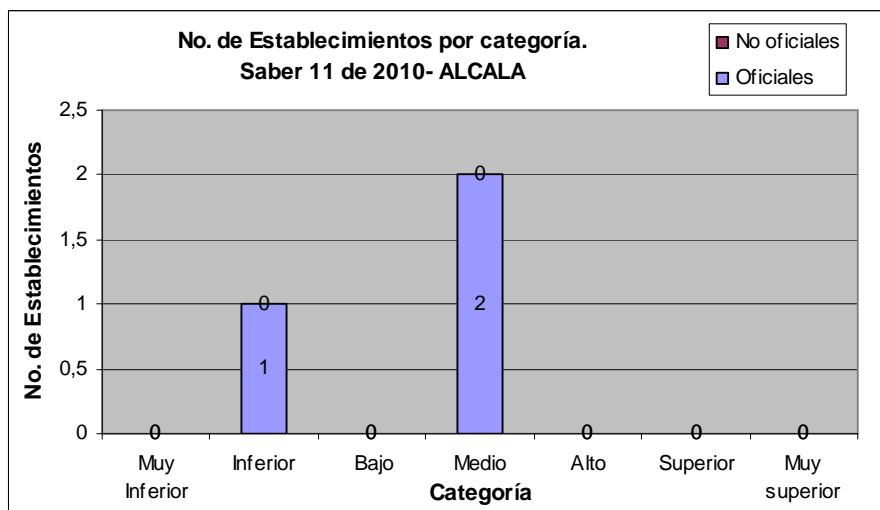
### ALCALÁ



Fuente: Icfes

### Porcentaje de estudiantes por categoría de desempeño Prueba Saber 5 y 9 de 2009 en Lenguaje, Matemáticas y Ciencias

El 79% de estudiantes de Lenguaje de 5 grado, se concentra en las categorías de Insuficiente y Mínimo, seguido del 20% en Satisfactorio y sólo el 1% en Avanzado. Para 9 grado el mayor porcentaje pasa a concentrarse entre las categorías de Mínimo y Satisfactorio, con el 85%, y se mantiene el 1% en Avanzado. En Matemáticas el mayor porcentaje se concentra en Insuficiente con el 42% de los estudiantes, seguido por un 36% en Mínimo y un 21% en Satisfactorio, para el grado 5; en 9 grado hay una variación al concentrarse el mayor porcentaje en Mínimo, el 68%, seguido del 19% en Satisfactorio y un 0% en Avanzado. En Ciencias el 61% se concentra en la categoría de Mínimo, seguido por un 26% de estudiantes en Insuficiente, un 11% en Satisfactorio y sólo un 2% en Avanzado, para 5 grado. En 9 grado el mayor porcentaje, el 86%, está entre Insuficiente y Mínimo y un 0% en Avanzado.

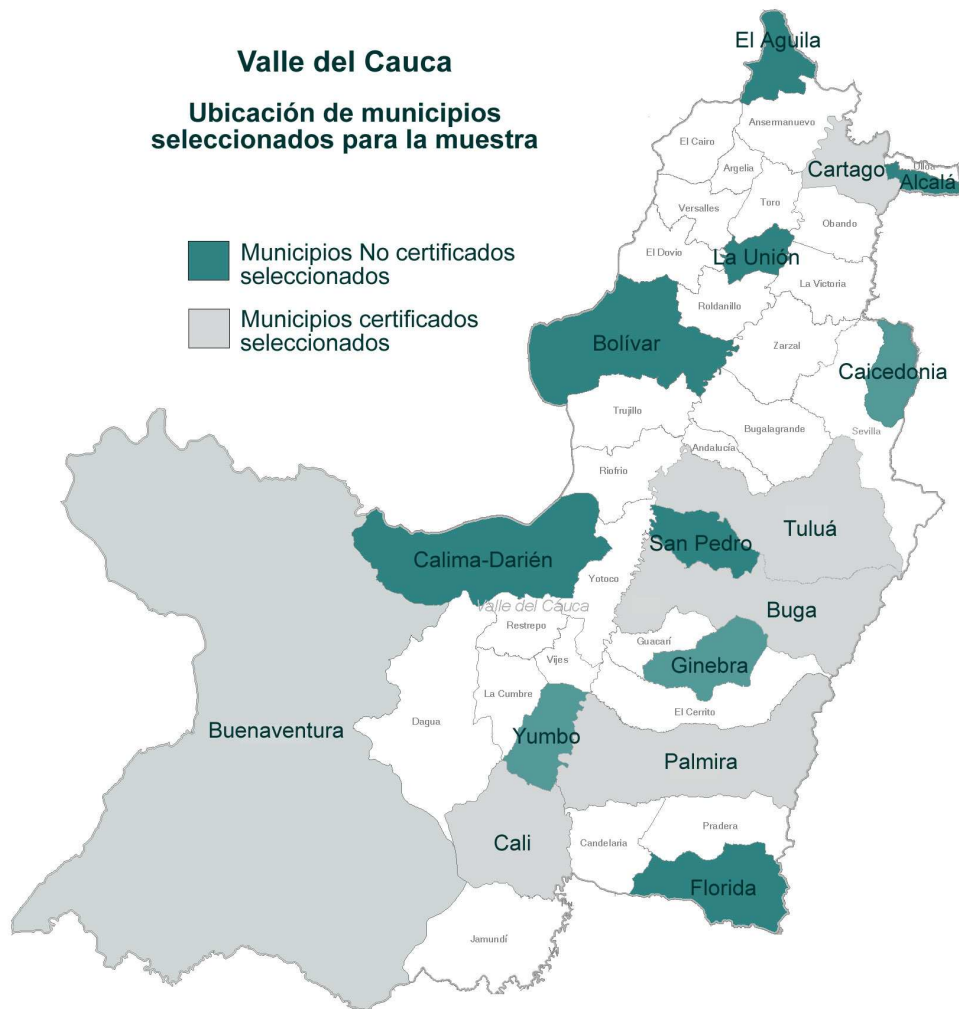


Fuente: Icfes

### Número de establecimientos oficiales y no oficiales por categoría en la prueba Saber 11 de 2010 en Alcalá

En este Municipio el 100% de las instituciones que presentaron las Pruebas Saber 11 de 2010 son de carácter oficial. El mayor número de instituciones educativas, es decir 2, se concentra en la categoría de Medio, seguida por 1 en Inferior. No se registran IE oficiales en Alto, Superior y Muy Superior.

### 3.3 Ubicación geográfica de los municipios seleccionados para la muestra



#### **4. CONCLUSIONES GENERALES**

1. A partir de los resultados de las Pruebas Saber 11 de 2010 y Saber 5to. y 9no. que se apliquen en el 2012, es posible empezar a generar comparaciones con los promedios nacionales, pues al menos para el sistema oficial los estudiantes estarán en las mismas condiciones para presentarlas, alineados por el calendario A.
2. Los resultados de las Pruebas Saber 2002/2003 y 2005/2006, dejan ver que los puntajes oscilan entre 47 y 64,5 puntos, sobre 100. En Lenguaje se presentaron los mejores resultados para la prueba de 2003 y los menores desempeños se concentraron en matemáticas. Para la prueba de 2006 continuaron en ascenso los resultados para Lenguaje y en matemáticas los resultados continuaron bajando con respecto al 2003.
3. En la prueba Saber 2009 el mayor porcentaje de los estudiantes se ubicó en el nivel Mínimo de aprendizaje para los niveles de matemáticas, lenguaje y ciencias naturales. No se presentaron porcentajes superiores en los niveles Satisfactorio y Avanzado.
4. En términos generales, los puntajes promedio para Valle del Cauca y Cali oscilan entre 270 y 320 puntos. El promedio de lenguaje, matemáticas y ciencias naturales de quinto grado para Cali es medianamente superior al del Valle del Cauca en 16 puntos, 6 y 10 puntos respectivamente. Para noveno grado la brecha es superior con 22, 28 y 27 puntos de Cali sobre el Valle del Cauca en lenguaje, matemáticas y ciencias naturales, respectivamente.
5. El 34% de los estudiantes de lenguaje en el Valle del Cauca, en los colegios oficiales, alcanzan los niveles de desempeño satisfactorio y avanzado, frente al 37% de Cali. El porcentaje de los colegios privados es superior, con un 65% para el Valle y un 57% en Cali.
6. El 31% de los estudiantes de matemáticas en el Valle del Cauca, en los colegios oficiales, alcanzan los niveles de desempeño satisfactorio y avanzado, frente al 33% de Cali. El porcentaje de los colegios privados también es superior en esta área de aprendizaje, con un 52% para el Valle y un 44% en Cali.
7. Al establecer una muestra de colegios privados de Cali, de estratos socioeconómicos altos, y comparar sus resultados en Pruebas Saber de 2009 con las de las instituciones oficiales, la brecha aumenta considerablemente: El 37% de los estudiantes de lenguaje de 5 grado en Cali, en los colegios oficiales, alcanzan los niveles de desempeño satisfactorio y avanzado, frente al 89% de la muestra de privados. En lenguaje de 9 grado, para estos mismos niveles de desempeño, la muestra de privados suma el 90% y los oficiales el 39%. De otro lado, el 33% de los estudiantes de matemáticas de 5 grado en Cali, en los colegios oficiales, alcanzan los niveles de desempeño satisfactorio y avanzado, frente al 75% de la muestra de privados. En matemáticas de 9

grado, para estos mismos niveles de desempeño, la muestra de privados suma el 82% y los oficiales el 21%.

8. Entre el periodo 2003-2010 el mayor porcentaje de establecimientos educativos se ubicó entre los niveles Bajo y Medio en el Valle del Cauca. Cali también concentra en este periodo de tiempo el mayor número de establecimientos educativos en los niveles Bajo y Medio, aunque en porcentajes menores a los del Valle del Cauca.

9. En el nivel Superior, aunque los porcentajes son bajos, el Valle he tenido su mayor pico en el 2010 con el 10,81% de establecimientos educativos en este nivel, y el más bajo en el 2003 con el 5,10%. En Muy Superior los porcentajes son aún todavía más bajos, llegando apenas al 6.54% de establecimientos en este nivel en el 2010.

10. En el 2008 en Cali el 35,6% de los establecimientos se encontraban entre los niveles Alto, Superior y Muy Superior, es decir agrupados en la categoría de Alto; en el Valle del Cauca esta cifra agrupada era del 27,9% para el mismo periodo. Para el 2009 en el Valle subió al 29.6% y en Cali subió levemente al 36%. Y en el 2010 en el Valle no sufrió variaciones, mientras que en Cali continuó en ascenso al 39.44%.

11. En categoría Bajo el número de establecimientos educativos de Cali no presentó grandes variaciones de 2009 a 2010, mientras que el Valle supera estas cifras con el 48.45% en Bajo en el 2009 (agrupadas las categorías de Muy inferior, Inferior y Bajo) y para el 2010 empieza a descender al 46.16%. Sin embargo, tanto para Cali y Valle continúa siendo muy alto el porcentaje de establecimientos en este nivel.

12. El mayor número de establecimientos oficiales en el Valle del Cauca se ubicó entre las categorías Bajo y Medio en las pruebas Saber 11 de 2009 y los no oficiales se encuentran en el mismo rango, aunque en menor número.

13. En Cali, en los resultados de las Pruebas Saber 11 de 2009 los establecimientos oficiales se ubican en mayor número en las categorías Bajo y Medio, y para el 2010 el numero disminuye ligeramente en estas mismas categorías y aumentan otro poco en la de Alto, pero a pesar de estas variaciones Cali continua conservando el mayor número de establecimientos entre Bajo y Medio, con un incremento en los niveles de Alto y Superior con respecto al 2009.

14. En los resultados de las Pruebas Saber 11 de 2010 los establecimientos educativos de los 35 municipios no certificados del Valle del Cauca, del sistema oficial, se ubican en mayor número entre los niveles Bajo y Medio. La diferencia entre oficiales y no oficiales es amplia en cuanto a los que están en Bajo (21 no oficiales frente a 78 oficiales en el 2010) y Medio (14 no oficiales frente a 60 no oficiales). Hubo un incremento de instituciones educativas oficiales en el nivel Alto, pasando de 5 en el 2009 a 15 en el 2010. En los niveles de Superior y Muy Superior es bajo el número de establecimientos educativos oficiales y no oficiales. En Muy Superior no registran instituciones educativas oficiales.

15. Los establecimientos educativos de los municipios certificados del Valle del Cauca (Cali, Jamundí, Palmira, Tulúa, Buga, Tulúa y Buenaventura), pertenecientes al sistema oficial, para la Prueba Saber 11 de 2009 y 2010 se ubicaron en mayor número en la categoría Baja de desempeño (100 y 95 respectivamente) seguido de Medio con 85 en el 2009 y 80 en el 2010. En la categoría Alto se pasó en este periodo de 34 a 45 Instituciones Educativas oficiales, mientras que en Superior se pasó de 10 a 20. En el 2009 2 instituciones educativas oficiales alcanzaron el nivel de Muy Superior y en el 2010 bajó a 1.

16. Entre el 2003 y 2008 los resultados de Cali estuvieron ligeramente por encima del Valle del Cauca, en el promedio de todas las áreas ( Biología, matemáticas, lenguaje, filosofía, química, física, historia, geografía e idiomas), especialmente en los años 2005 y 2008 donde presentaron una diferencia de 1 punto. sin embargo, los promedios en términos generales son bajos, pues estuvieron por debajo de 50 puntos para Cali y Valle.

17. Los resultados de la Prueba Saber 11 de 2010 muestran que las variaciones son mínimas al tratar de establecer una comparación de Cali y Valle del Cauca con el promedio nacional en las diferentes áreas del conocimiento que se evaluaron. Los promedios, en términos generales, no alcanzan los 50 puntos, se encuentran entre 40,39 y 45,86 puntos.

18. Por último, los resultados de las pruebas Saber 11 dejan ver que la mayoría de los colegios oficiales se sitúan en la categoría de rendimiento medio, siendo baja la participación de los de rendimiento alto y superior. Al abordar los resultados por área de aprendizaje, se constata que el departamento ha retrocedido en resultados para matemáticas y lenguaje, mientras que Cali ha tenido avances que si bien no le representan aún porcentajes altos en los niveles de Alto, Superior y Muy Superior, dejan ver aumentos paulatinos y sostenidos.

19. Los resultados, en términos generales, continúan siendo bajos para la totalidad del departamento pues no se han presentado avances significativos que permitan a los estudiantes superar el nivel Mínimo de aprendizaje. Hay una tendencia generalizada de las Pruebas Saber de 2009 que los resultados decrecen en los estudiantes de 9 grado para los colegios oficiales, en comparación a 5 grado en cada una de las áreas evaluadas y, por el contrario, en los privados, especialmente de estrato socioeconómico alto, los resultados tienden a ser mucho mejor en 9 que en 5 grado.

20. No obstante, al analizar algunos Municipios certificados y no certificados para conocer en detalle los resultados institucionales de las Pruebas Saber 2009, se encuentra que (en la muestra analizada), para el área de Lenguaje el mayor porcentaje de estudiantes se concentra en las categorías de Mínimo y Satisfactorio, presentándose un aumento (como tendencia) en los resultados de 9 con respecto a 5 grado; sin embargo el porcentaje de estudiantes en Avanzado, en esta área, tiende a decrecer de 5 a 9 grado. Por el contrario, para el área de matemáticas el mayor porcentaje de estudiantes se concentra

en las categorías de Insuficiente y Mínimo. El caso del Municipio de San Pedro es excepcional entre todos los municipios de la muestra, pues tiene el 48% de los estudiantes en nivel Avanzado en la prueba de Matemáticas. También es excepcional el caso del Municipio de Ginebra que presenta porcentajes importantes de estudiantes en los niveles de Satisfactorio y Avanzado, especialmente en Lenguaje y matemáticas.

21. De la muestra de municipios Certificados, el Municipio que más bajos niveles de desempeño presenta en Pruebas Saber 2009 es Buenaventura, con un 60% de los estudiantes, en el área de Matemáticas de 5 grado en categoría de Insuficiente y el 81%, del mismo grado, en Lenguaje, entre Insuficiente y Mínimo.

22. En cuanto a resultados de Pruebas Saber 11 de 2010, es preocupante las 22 instituciones educativas oficiales, de 43, ubicadas en nivel Inferior y 17 en Bajo. Palmira es el único Municipio del Valle del Cauca con una institución educativa oficial en el nivel de Muy Superior. En la muestra de municipios no certificados preocupa en alto número de instituciones educativas oficiales en la categoría de Bajo (suman 20).

23. La Comisión Vallecaucana por la Educación sugiere que desde las Secretarías de Educación del departamento se promuevan, de manera permanente, ejercicios que apunten al análisis de los resultados, año a año, de las instituciones educativas y sus estudiantes en las diferentes pruebas Saber; esto con el fin de que sirvan como referente importante para la elaboración de los planes de mejoramiento de las instituciones educativas y los planes de aula de los docentes, de manera que la retroalimentación que reciben desde el Icfes con los resultados de las Pruebas les sirvan como uno de los puntos de partida para ajustar y establecer focos de refuerzo donde los estudiantes presentan menor rendimiento académico.

24. Los resultados sobre las Pruebas Saber 5, 9 y 11 deben contribuir para que las Secretarías de Educación definan estrategias finas y detalladas, en el marco de un plan específico, orientadas a que las Instituciones Educativas ubicadas en los niveles de Inferior y Bajo puedan avanzar hacia otros niveles, e igualmente para que las que se encuentran en Medio y Alto puedan avanzar paulatinamente a los niveles Superiores.

25. Por la situación particular del departamento del Valle del Cauca en la que la mayoría de las instituciones educativas no supera el nivel mínimo de aprendizaje en las áreas que se evalúan, y existe también un alto porcentaje que se ubica en niveles Bajo e Inferior, es importante que desde las Secretarías de Educación se construyan planes de acompañamiento exclusivos, particularizados, y con un esfuerzo adicional de parte de sus funcionarios para que las instituciones educativas empiecen a avanzar en el mejoramiento de sus resultados. Es poco probable que con un plan generalizado para la totalidad de las instituciones educativas de una población se logre tener resultados positivos en las que están en los últimos niveles de desempeño sin que se les aplique un plan adicional de mejoramiento.